



سازمان ثبت احوال کشور

اداره کل ثبت احوال استان گلستان

گزارش تحلیلی رویداد فوت

سال ۱۳۹۰

با تأکید بر شاخصهای جمعیتی و بین المللی

نسخه ۱.۰

نشر : تابستان ۱۳۹۰

..... گزارش تحلیلی رویداد فوت استان گلستان در سال ۱۳۹۰.....



گزارش تحلیلی رویداد فوت سال ۱۳۹۰ با تأکید بر شاخصهای جمعیتی و بین

المللی، اداره کل ثبت احوال استان گلستان، تابستان ۱۳۹۱

..... گزارش تحلیلے رویداد فوت استان گلستان در سال ۱۳۹۰.....

تہیہ شدہ براساس الگوی استاندارد شدہ توسط سازمان ثبت احوال کشور

تدوین : محمد باقر عباسی

تہیہ جداول آماری : مہری مہرگان

با استفاده از گزارشات دیتاستر سازمان ثبت احوال کشور

تاریخ نشر : تابستان ۱۳۹۱

ناشر : اداره کل ثبت احوال استان گلستان

علائم و اختصارات

※ اداره ثبت احوال تأسیس نشده است

■ آمار در دسترس نیست

ملاک تشخیص شهری و روستایی بودن رویداد فوت آخرین محل سکونت متوفی (براساس اظهار اعلام کننده) می باشد.

پیشگفتار

«دموگرافی» (demography) از ترکیب دو ریشه لاتینی «دموس» (demos) به معنای مردم و «گرافوس» (graphos) به معنای نگارش ساخته شده است. بنابراین معنای دقیق این واژه در فارسی می تواند جمعیت نگاری باشد. اما ترجمه متداول دموگرافی در زبان فارسی؛ «جمعیت شناسی» است.

با لحاظ معنای اصلی، جزوه حاضر دموگرافی مرگ و میر در استان گلستان است. با ارائه آمارهای ثبتی مرگ و به همراه توصیف و گاه تحلیل داده ها.

قانون ثبت احوال کشور، مصوب مجلس شورای اسلامی، یکی از وظایف شش گانه سازمان ثبت احوال کشور را « جمع آوری و تهیه آمار انسانی سراسر کشور و انتشار آن» برشمرده است.

آمارهای انسانی از تنوع بسیاری برخوردارند. شیوه های جمع آوری آمار نیز می تواند ثبت یا پیمایش (سرشماری یا نمونه گیری) باشد.

آن چه در حال حاضر مد نظر سازمان ثبت احوال کشور است و در این جزوه نیز نمود دارد، ارائه آمارهای ثبتی وقایع حیاتی (ولادت، مرگ و میر، ازدواج و طلاق) و

..... گزارش تحلیلی رویداد فوت استان گلستان در سال ۱۳۹۰.....

در آینده نزدیک مهاجرت است. این آمارها از پایگاه اطلاعات جمعیت کشور استخراج می شود و بنابراین تمامی آمارها به شیوه ثبتي تولید می شوند.

سازمان ثبت احوال کشور همواره دست یاری به سوی صاحب نظران دراز نموده است. از آنان برای ارائه راهکارهای اجرایی دعوت نموده و حاصل زحمات کارکنان ثبت احوال کشور را که آمارهای ثبتي رویدادهای حیاتی است، بی دریغ در اختیار صاحب نظران، کارشناسان و عموم علاقمندان قرار داده است. نیز همواره تلاش نموده تا گستردگی و دشواری فرآیندهای خدمت رسانی به مردم شریف مانهی برای فعالیتهای پژوهشی و آماری نباشد.

از این رو استمداد اداره کل ثبت احوال استان گلستان از علاقمندان به مباحث جمعیتی و آماری آن است که جزوه حاضر را که براساس استاندارد تأیید شده سازمان ثبت احوال کشور تهیه و نشر یافته است، مورد تأمل و تدقیق قرار داده و ما را از نظرات اصلاحی خود بهره مند نمایند.

در بررسی این اثر دموگرافی، تنها باید این نکته اشاره نمود که تولید آمارهای جمعیتی به روش ثبتي، مستلزم ساعتها کار دقیق و فرساینده کارکنان خدوم ثبت احوال استان در تنظیم هر چه دقیق تر اسناد و مدارک هویتی است. تلاشی که بیشتر اوقات تا ساعاتی از عصر ادامه می یابد. گاه چراغ ادارات ثبت احوال، برای تأمین رضایت مردم شریف، تا دیرگاه شب روشن است.

این به معنای سپاسگزاری این جانب از زحمات بی دریغ تک تک همکاران خویش است.

سیف الله ابوترابی

مدیر کل ثبت احوال استان گلستان

فهرست مندرجات

۵.....	پهنگفتار
۸.....	مقدمه
۹.....	تعاریف و مفاهیم
۱۰.....	نقشه سرگیری استان
۱۰.....	مشخصات عمومی استان
۱۰.....	تغییرات فراواری فوت ثبت شده
۱۶.....	ثبت فوت در نقاط شهری و روستایی
۱۸.....	جنسیت در ثبت رویداد فوت
۲۱.....	ثبت ماهانه رویداد فوت
۲۳.....	ثبت جاری و معوقه
۲۵.....	ثبت به موقع رویداد فوت
۲۸.....	نسبت اعلام کنندگان
۲۹.....	سن فوت شدگان

مقدمه

تجربه تولید و انتشار داده های جمعیتی در ایران به شکل منسجم و امروزی به عصر قاجاریه بازمی گردد. عبدالغفارخان نجم الملک با انتشار کتاب نفوس دارالخلافه در عصر ناصری اولین گام های نوین در انتشار آمار و اطلاعات به طور کلی و آمار و اطلاعات جمعیتی به طور ویژه و البته «تحلیل داده ها» برداشت. این تجربه در کشورهای توسعه یافته امروزی به سال ۱۶۶۲ میلادی و نشر مقاله جان گرانت (John Graunt) با عنوان «مشاهدات طبیعی و سیاسی» براساس تعداد فوتهای شهر لندن و به شیوه تحلیلی (Analytical Approach) باز می گردد.

به هر روی ارائه گزارش های تحلیلی یکی از نیازهای اساسی نظام اجتماعی و اداری ماست. نیازی که در عصر ناصری توسط نجم الملک درک شد اما به دلایل مخطف به رغم تمام تلاش ها (از ارائه لایحه تشکیل اداره کل آمار و ثبت احوال در سال ۱۲۹۴ تا کنون) هنوز به شکل مطلوب خود نرسیده است. این گزارش گامی در جهت ارائه تحلیل آماری از رویدادهای حیاتی (در این مورد فوت) است.

در این گزارش، به فراوانی فوتهای ثبت شده در شهرستانهای استان به تفکیک جنس و محل جغرافیایی پرداخته میشود و برخی آمارهای کاربردی دیگر نیز (نظیر فوتهای ثبت شده به تفکیک گروه سنی، علل مرگ و میر، ثبت فوت در مهلت قانونی و وضعیت اعلام کنندگان فوت) ارائه می شود. تلاش شده تا حداقل در فراوانی مقایسه ملی انجام شود. این بخش در نسخه بعدی گزارش، به محض انتشار سالنامه آماری رویدادهای حیاتی کشور و امکان دسترسی به برخی آمارهای تفصیلی؛ تکمیل شده و به عنوان نسخه بازنگری شده در وب سایت اداره کل ثبت احوال بارگزاری خواهد شد.

محمد باقر عباسی

معاون آمار و انفورماتیک

تعاریف و مفاهیم

۱. فوت (مرگ): ناپدید شدن دائمی تمامی آثار حیات در موجود زنده در هر زمانی پس از ولادت است. به عبارت دیگر مرگ توقف بی بازگشت کارکردهای حیاتی پس از تولد جاندار است. (سازمان بهداشت جهانی)

۲. فوت شهری یا روستایی: فوت شهری یا روستایی برحسب مکان جغرافیایی (شهر یا روستای) آخرین محل سکونت دائم فرد متوفی تعیین می شود.

۳. ثبت فوت در مهلت قانونی: مهلت اعلام فوت ۱۰ روز از تاریخ وقوع یا وقوف بر فوت است. بنابراین اگر رویداد فوت در طول مدت ۱۰ روز پس از وقوع ثبت شود، ثبت شده در مهلت قانونی قلمداد می شود.

۴. نرخ فوت: علی «نرخ خام مرگ و میر» یا «نرخ عمومی مرگ و میر» (CDR=Crude Death Rate) عبارت است از عمومیت مرگ و میر در یک جامعه و از راه تقسیم مرگهای یک سال معین بر جمعیت میانه همان سال به دست می آید و معمولاً برای ۱۰۰۰ نفر جمعیت محاسبه می شود.

نقشه سیاسی استان

استقرار ادارات ثبت احوال با علامت CRO نمایش داده شده است.



مشخصات عموم استان

منطقه ای که امروز در جغرافیای سیاسی ، استان گلستان نامیده می شود ، از نظر تاریخی قدمتی طولانی دارد . در کشفیات باستان شناسی در تورنگ تپه ، آثار تمدنی مربوط به ۸۰۰۰ سال قبل به دست آمده است. این منطقه در طول تاریخ (تا قبل از عصر پهلوی اول) ، از ولایات مستقل شمال کشور محسوب می شده است. تا آخر عصر قاجاریه ، ولایت استرآباد شامل شهر استرآباد و منطقه ترکمن صحرا بوده است . در اوان عصر پهلوی ، نام استرآباد به گرگان

..... گزارش تحلیله روند آفوت استان گلستان در سال ۱۳۹۰.....

تغییر یافت (از نظر تاریخی گرگان شهری باستانی در مجاورت گنبد کاووس فعلی است.) و ولایت استرآباد در تقسیمات سیاسی در ذیل استان های دیگر قرار گرفت . در آخرین تقسیمات کشوری نیز منطقه گرگان و دشت به عنوان جزیی از استان مازندران تعریف گردید . انتزاع منطقه از مازندران و نام گذاری آن به عنوان استان گلستان در سال ۱۳۷۷ انجام شد و شهر گرگان به عنوان مرکز این استان جدید التأسیس تعیین گردید.

استان گلستان از شمال به کشور ترکمنستان ، از جنوب به استان سمنان ، از شرق به استان خراسان شمالی و از غرب به دریای خزر و استان مازندران محدود می شود . مساحت استان ؛ $۲۰۴۳۸/۳$ کیلومتر مربع است . وسعت شهرستانهای استان بسیار متفاوت است . وسیع ترین شهرستان ، گنبد کاووس با $۵۰۷۱/۳$ کیلومتر مربع و کم وسعت ترین بندرگز با $۲۳۹/۲۱$ کیلومتر مربع.

استان گلستان متشکل از ۱۴ شهرستان ، ۲۵ بخش ، ۲۵ شهر ، ۵۸ دهستان ، ۱۰۵۳ آبادی است که ۱۰۰۹ آبادی آن دارای سکنه می باشد.

تراکم نسبی جمعیت در استان معادل $۸۳/۶$ نفر در کیلومتر مربع است . این رقم در گرگان ، ۲۶۹ نفر (بیشترین) و در مراوه تپه ، ۱۶ نفر (کمترین) می باشد . جمعیت استان ، براساس نتایج اولیه (غیر قابل استناد) سرشماری سال ۱۳۹۰ ؛ به تعداد ۱۷۰۸۸۸۷ نفر برآورد گردیده است.

نسبت جنسی جمعیت استان در سرشماری ۱۳۹۰ ؛ ۱۰۱ مرد به ازاء هر ۱۰۰ زن بوده است . (این رقم در سرشماری ۱۳۸۵ ؛ ۹۹ بود.) متوسط رشد سالانه جمعیت استان نیز در فاصله دو سرشماری ۸۵ و ۹۰ ؛ $۱/۱۱$ درصد می باشد . (در این متوسط در فاصله سرشماری ۷۵ و ۸۵ ؛ $۱/۲۶$ درصد بود.)

متوسط رشد جمعیت شهری ؛ $۱/۵۹$ درصد و متوسط رشد روستای $۰/۶۲$ درصد بوده است . تبدیل روستاها به شهر در فاصله دو سرشماری بر این رشد مؤثر بوده است .

..... گزارش تحلیلی رویداد فوت استان گلستان در سال ۱۳۹۰.....

براساس داده های سرشماری ۱۳۹۰؛ نسبت شهرنشینی در استان گلستان، ۵۱/۲۳ درصد بوده است. این رقم در سرشماری قبلی ۵۰/۰۵ و در سرشماری ۱۳۷۵؛ ۴۱/۲۹ درصد بود.

در سال ۱۳۸۵؛ میانگین سنی جمعیت استان ۲۶/۹۲ سال (۲۷/۵۷ سال در نقاط شهری و ۲۶/۳۱ سال در نقاط روستایی) و میانه سنی ۲۳/۸۲ سال بوده است. (در تکمیل اطلاعات این بخش از کتابهای سالنامه آماری استان گلستان ۱۳۸۸ و گزارش اقتصادی، اجتماعی و فرهنگی استان گلستان ۱۳۸۸ نشر شده توسط معاونت برنامه ریزی استانداری گلستان نیز استفاده شده است. همچنین نتایج اولیه (غیرقابل استناد) سرشماری ۱۳۹۰ مورد بهره برداری قرار گرفته)

-

-

تغییرات فراوانی فوت ثبت شده

تغییرات ثبت فوت در استان ، در سالهای اخیر آهنگی یکسان نداشته است . اجرای طرحهای ثبت فوت معوقه ، بهبود وضعیت اعلام وقایع حیاتی از طریق ایجاد شبکه اعلام کنندگان وقایع حیاتی و ساماندهی گورستانهای استان باعث شده تا وضعیت ثبت فوت در استان در هیچ یک از سنوات اخیر چندان قابل مقایسه با سنوات گذشته نباشد. در سال ۱۳۹۰ ، در استان گلستان ، ۲۱۲۲۳ مورد فوت به ثبت رسید که ۱۳۰۴۸ مورد آن دارای تاریخ نامعلوم بوده و براساس بررسی های ادارات ثبت احوال استان ، فوت فرد در سنوات گذشته محرز گردیده است. در مجموع ثبت فوت در ۵ سال گذشته روند یکسانی نداشته است.

سهم نقاط شهری از ثبت فوت جاری در سال ۱۳۹۰ ؛ ۵۳/۲ درصد بوده است. واقعه مرگ در استان گلستان در سال ۱۳۹۰ به میزان ۴/۸ در هزار نفر جمعیت فراوانی داشته است . از این رو نسبت کم این واقعه به کل جمعیت ، تحلیل آن را در جمعیت های کوچکی نظیر جمعیت یک استان دشوار می نماید. در عین حال رشد بیشتر فوت در نقاط شهری نسبت به نقاط روستایی در فاصله سالهای ۱۳۸۹ و ۱۳۹۰ توجه برانگیز است . اما در حدود این گزارش و اطلاعات موجود ، امکانی برای تحلیل این وضعیت و ریشه یابی علل و عوامل موثر و نیز اثرات متقابل آن با ساخت جمعیت یا وجود ندارد.

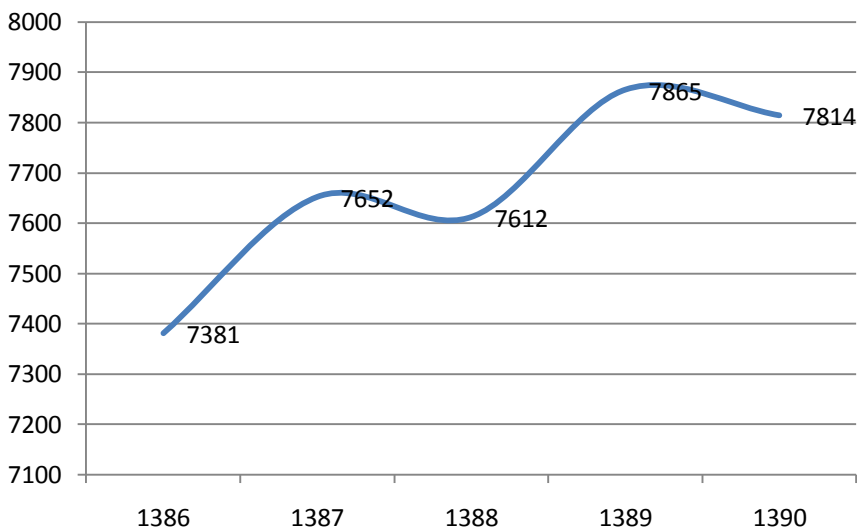
..... گزارش تحلیله رویداد فوت استان گلستان در سال ۱۳۹۰.....

۱- فراوانی و درصد تغییر فوت های جاری ثبت شده در استان به تفکیک جنس، محل جغرافیایی و نرخ فوت حاصل از ثبت

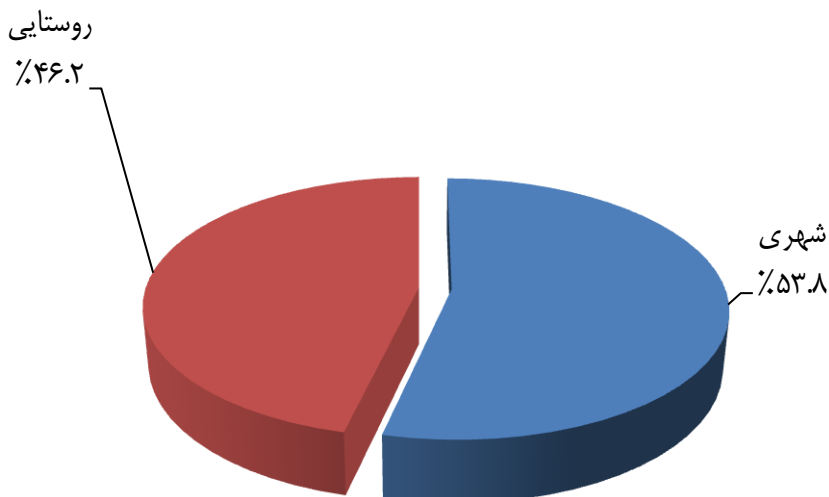
نرخ فوت تا یکسال پس از وقوع	درصد تغییر نسبت به سال قبل	تعداد	محل جغرافیایی و جنس	
۴.۶	۰.۶-	۷۸۱۴	جمع	کل
	۱.۹-	۴۴۱۲	مرد	
	۱.۱	۳۴۰۲	زن	
	۴.۱	۴۱۵۵	جمع	شهری
	۳.۶	۲۳۵۹	مرد	
	۴.۶	۱۷۹۶	زن	
	۱۱.۱-	۳۵۷۳	جمع	روستایی
	۱۲.۵-	۱۹۹۶	مرد	
	۹.۴-	۱۵۷۷	زن	

..... گزارش تحلیلی رویداد فوت استان گلستان در سال ۱۳۹۰.....

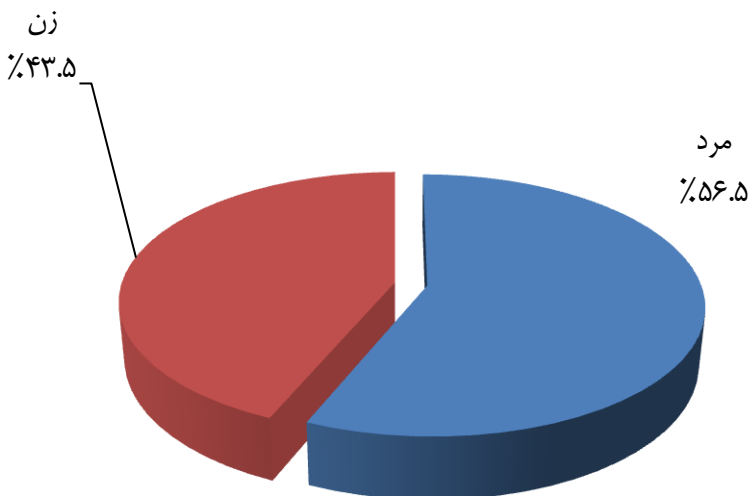
نمودار ۱. روند تغییرات ثبت فوت جاری در استان گلستان : ۱۳۸۶-۱۳۹۰



نمودار ۲. ثبت فوت به تفکیک شهر و روستا : ۱۳۹۰



نمودار ۳. ثبت فوت به تفکیک جنس : ۱۳۹۰



ثبت فوت در نقاط شهری و روستایی

چنان که گفته شد نسبت ثبت فوت جاری در نقاط شهری و روستایی در استان عبارتست از $53/2$ درصد فوت شهری در برابر $46/8$ درصد فوت روستایی. این نسبت با توجه به ترکیب جمعیتی شهرستانهای مختلف از نظر جغرافیایی (نسبت شهرنشینی و روستانشینی هر شهرستان) وضعیت متفاوتی دارد. به عنوان نمونه، شهرستان گرگان $31/21$ درصد از فوتیهای به ثبت رسیده روستایی است. حال آن که $68/79$ درصد فوتیها شهری است. در شهرستان گرگان حدود 69 درصد فوتیهای به ثبت رسیده شهری و 31 درصد روستایی بوده است. این نسبت در مراوه تپه $13/8$ درصد فوت شهری در برابر $86/2$ درصد فوت روستایی است.

..... گزارش تحلیله رویداد فوت استان گلستان در سال ۱۳۹۰.....

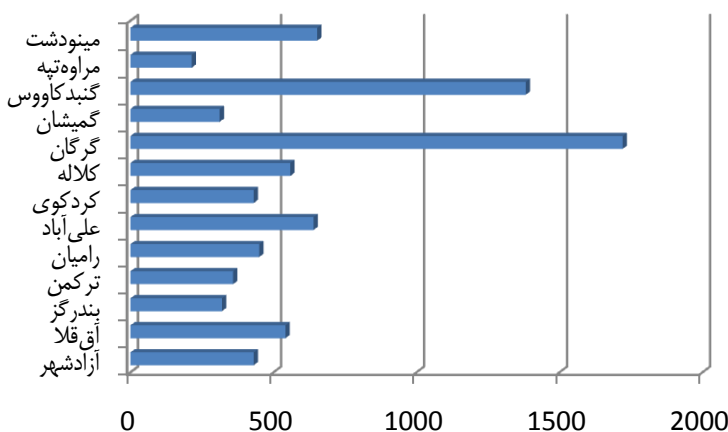
۲- فراوانی و درصد فوت های ثبت شده به تفکیک جنس ، محل جغرافیایی ، شهرستان و اداره

روستایی		شهری		جمع	شهرستان و اداره
درصد	فراوانی	درصد	فراوانی		
۴۶.۳۳	۳۵۸۱	۵۳.۶۷	۴۱۴۸	۷۷۲۹	کل استان
۴۸.۰۴	۲۲۱	۵۱.۹۶	۲۳۹	۴۶۰	آزادشهر
۷۵.۲۴	۳۸۹	۲۴.۷۶	۱۲۸	۵۱۷	آق قلا
۵۰.۷۰	۱۴۴	۴۹.۳۰	۱۴۰	۲۸۴	بندرگز
۳۲.۱۷	۹۲	۶۷.۸۳	۱۹۴	۲۸۶	ترکمن
۶۱.۳۲	۲۷۹	۳۸.۶۸	۱۷۶	۴۵۵	رامیان
۵۳.۳۷	۳۳۳	۴۶.۶۳	۲۹۱	۶۲۴	علی آباد
۵۳.۹۰	۲۲۸	۴۶.۱۰	۱۹۵	۴۲۳	کردکوی
۷۷.۲۸	۳۹۸	۲۲.۷۲	۱۱۷	۵۱۵	کلاله
---	---	---	---	---	گالیکش
۱۵.۰۴	۲۵۳	۸۴.۹۶	۱۴۲۹	۱۶۸۲	گرگان
۴۱.۳۲	۱۱۹	۵۸.۶۸	۱۶۹	۲۸۸	گمیشان
۳۳.۴۴	۴۲۳	۶۶.۵۶	۸۴۲	۱۲۶۵	گنبدکاووس
۸۹.۱۱	۲۲۱	۱۰.۸۹	۲۷	۲۴۸	مراوه تپه
۷۰.۵۳	۴۸۱	۲۹.۴۷	۲۰۱	۶۸۲	مینودشت

*درصدها ، از تقسیم تعداد واقعه فوت در هر یک از نقاط شهری یا روستایی بر جمع فونها بدست آمده است.

..... گزارش تحلیلی رویداد فوت استان گلستان در سال ۱۳۹۰.....

نمودار ۴ - تعداد کل فوهای ثبت رسیده به تفکیک شهرستان: سال ۱۳۸۹



جنسیت در ثبت رویداد فوت

مهمترین شاخص برای سنجش توزیع جنسی جمعیت، نسبت جنسی (sex ratio) است. نسبت جنسی حاصل تقسیم تعداد مردان یک جمعیت بر تعداد زنان همان جمعیت است و عموماً با ضرب در عدد ۱۰۰ با عنوان تعداد مردان به ازاء هر صد زن محاسبه و بیان میشود.

نسبت جنسی در زمان انعقاد نطفه ۱۴۵-۱۲۵ نطفه پسر به ازاء هر ۱۰۰ نطفه دختر است. این نسبت به دلیل مرگ بیشتر نطفه های پسر نسبت به دختر در زمان تولد به حدود ۱۰۵-۱۰۴ میرسد. این کاهش نسبت در سالهای بعد به دلیل مرگ بیشتر پسران نسبت به دختران (به ویژه تا یک سالگی) کاهش می یابد و در حدود ۲۵-۲۰ سالگی (سنین اقدام به اولین ازدواج) متعادل میشود. و به ۱۰۰ میرسد. روند کاهشی نسبت جنسی در اکثر جمعیت ها ادامه می یابد و در حدود سنی ۷۰-۸۰ به کمترین میزان خود میرسد.

..... گزارش تحلیلی رویداد فوت استان گلستان در سال ۱۳۹۰.....

محاسبه نسبت جنسی برای متوفیان چندان متداول نیست . اما در مورد تحلیل وضعیت ثبت رویداد مرگ تحلیل نسبت جنسی میتواند نشان دهنده وضعیت سیستم ثبت (به ویژه از نظر احتمال ثبت دیرهنگام (کم ثبتی یا دیرثبتی) باشد. هر چند بهتر است نسبت جنسی در چنین مطالعه ای به تفکیک گروه های سنی محاسبه شود ، در این گزارش چ نان که ملاحظه میشود ، نسبت جنسی در کل فوتهای به ثبت رسیده محاسبه شده است. رقم نسبت جنسی فوتهای ثبت شده در سال ۱۳۸۹، ۱۳۳/۷ مرد به ازاء هر ۱۰۰ زن میباشد. این نسبت ، می تواند دلیلی برای وجود کم ثبتی یا دیرثبتی (عدم گزارش) فوت زنان باشد. تفاوتهای این نسبت بین شهرستان ها تأمل بیشتر در این زمینه ایجاب می نماید. به ویژه که میزان مرگ و میر محاسبه شده از داده های ثبتی رقم ۴/۶ را نشان می دهد که فاصله ای قابل تأمل با نرخ مرگ و میر قابل پیش بینی براساس محاسبات جمعیت شناختی (رقمی معادل ۵/۵ در هزار) دارد.

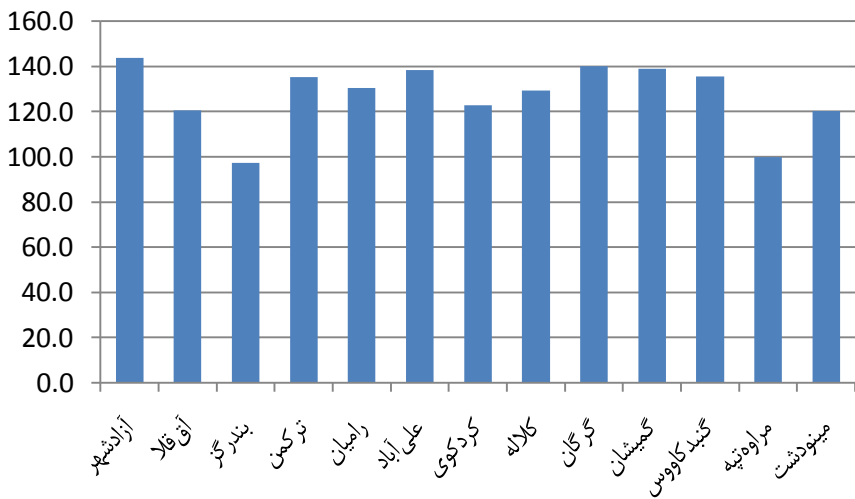
۳- فراوانی اسناد جاری و اسناد ثبت شده در مهلت قانونی رویداد فوت به تفکیک جنس، نسبت جنسی حاصل از آن و شهرستان

نسبت جنسی در اسناد فوت ثبت شده در مهلت قانونی	تعداد فوت ثبت شده در مهلت قانونی			نسبت جنسی در اسناد فوت جاری	تعداد کل فوت جاری			شهرستان
	زن	مرد	کل		زن	مرد	کل	
۱۳۰.۴	۳۳۰۷	۴۳۱۲	۷۶۱۹	۱۲۹.۱	۳۳۷۳	۴۳۵۵	۷۷۲۸	کل استان
۱۴۳.۷	۱۹۰	۲۷۳	۴۶۳	۱۴۴.۷	۱۸۸	۲۷۲	۴۶۰	آزادشهر
۱۲۰.۵	۲۳۹	۲۸۸	۵۲۷	۱۱۶.۳	۲۳۹	۲۷۸	۵۱۷	آق قلا
۹۷.۲	۱۴۵	۱۴۱	۲۸۶	۹۵.۹	۱۴۵	۱۳۹	۲۸۴	بندرگز
۱۳۵.۲	۱۲۲	۱۶۵	۲۸۷	۱۳۲.۵	۱۲۳	۱۶۳	۲۸۶	ترکمن

..... گزارش تحلیلی رویداد فوت استان گلستان در سال ۱۳۹۰.....

۱۳۰.۶	۱۹۶	۲۵۶	۴۵۲	۱۳۲.۱	۱۹۶	۲۵۹	۴۵۵	رامیان
۱۳۸.۳	۲۶۱	۳۶۱	۶۲۲	۱۳۸.۲	۲۶۲	۳۶۲	۶۲۴	علی آباد
۱۲۲.۸	۱۸۹	۲۳۲	۴۲۱	۱۲۶.۲	۱۸۷	۲۳۶	۴۲۳	کردکوی
۱۲۹.۴	۲۳۵	۳۰۴	۵۳۹	۱۳۰.۹	۲۲۳	۲۹۲	۵۱۵	کلاله
--	--	--	--	--	--	--	--	گالیکش
۱۴۰.۲	۶۸۷	۹۶۳	۱۶۵۰	۱۳۸.۴	۷۰۵	۹۷۶	۱۶۸۱	گرگان
۱۳۹.۰	۱۱۸	۱۶۴	۲۸۲	۱۳۸.۰	۱۲۱	۱۶۷	۲۸۸	گمیشان
۱۳۵.۵	۵۰۱	۶۷۹	۱۱۸۰	۱۳۰.۴	۵۴۹	۷۱۶	۱۲۶۵	گنبدکاووس
۱۰۰.۰	۱۱۸	۱۱۸	۲۳۶	۹۸.۴	۱۲۵	۱۲۳	۲۴۸	مراوه تپه
۱۲۰.۳	۳۰۶	۳۶۸	۶۷۴	۱۲۰.۰	۳۱۰	۳۷۲	۶۸۲	مینودشت

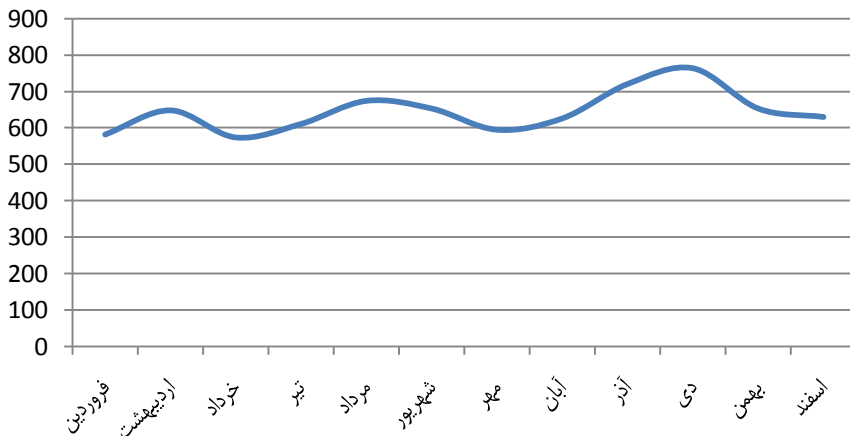
نمودار ۵ - نسبت جنسی در فوت‌های به ثبت رسیده به تفکیک شهرستان : سال ۱۳۸۹



ثبت ماهانه رویداد فوت

در سال ۱۳۹۰ بیشترین تعداد فوت ماهانه (۷۶۳ مورد) در ماه دی و کمترین تعداد در ماه اردیبهشت (۵۷۴ مورد) به ثبت رسید.

نمودار ۶ - سری زمانی فراوانی فوتهای به ثبت رسیده به تفکیک ماه : سال ۱۳۸۹



..... گزارش تحلیلی رویداد فوت استان گلستان در سال ۱۳۹۰.....

۴- فراوانی فوت های ثبت شده به تفکیک ماه

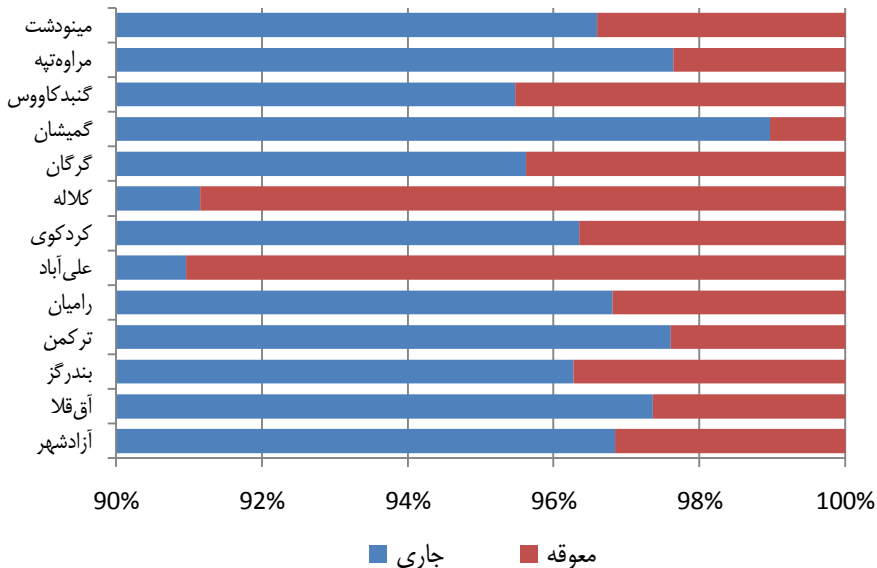
شهرستان	جمع	فروردین	اردیبهشت	خرداد	تیر	مرداد	شهریور	مهر	آبان	آذر	دی	بهمن	اسفند
کل استان	۷۷۲۹	۵۸۲	۶۴۸	۵۷۴	۶۱۱	۶۷۴	۶۵۳	۵۹۵	۶۲۶	۷۲۰	۷۶۳	۶۵۳	۶۳۰
آزادشهر	۴۶۰	۲۴	۳۶	۳۱	۳۶	۴۶	۳۴	۳۵	۴۳	۴۲	۴۷	۴۵	۴۱
آق قلا	۵۱۷	۳۵	۳۹	۴۷	۴۳	۳۶	۴۲	۴۵	۴۶	۴۷	۵۶	۳۸	۴۳
بندرگز	۲۸۴	۱۷	۳۱	۲۵	۲۸	۱۹	۱۹	۲۰	۲۷	۲۸	۳۳	۲۰	۱۷
ترکمن	۲۸۶	۲۳	۲۲	۱۸	۲۱	۲۸	۳۲	۱۹	۱۸	۱۴	۲۹	۳۶	۲۶
رامیان	۴۵۵	۲۹	۳۱	۳۵	۳۶	۴۰	۵۰	۳۱	۳۶	۴۶	۴۴	۴۹	۲۸
علی آباد	۶۲۴	۵۰	۶۵	۴۲	۴۸	۴۴	۵۹	۴۶	۵۴	۵۰	۵۹	۴۷	۶۰
کردکوی	۴۲۳	۳۹	۴۱	۳۷	۲۹	۵۲	۲۸	۳۷	۳۰	۳۸	۲۸	۳۶	۲۸
کلاله	۵۱۵	۴۲	۳۸	۳۹	۶۰	۴۶	۳۵	۴۰	۵۴	۳۷	۴۴	۴۰	۴۰
گالیکش	---	---	---	---	---	---	---	---	---	---	---	---	---
گرگان	۱۶۸۲	۱۴۲	۱۲۵	۱۲۷	۱۱۵	۱۴۰	۱۴۹	۱۳۸	۱۲۷	۱۷۷	۱۶۵	۱۳۹	۱۳۸
گمیشان	۲۸۸	۳۰	۲۱	۱۵	۲۳	۲۵	۱۹	۲۰	۲۹	۲۹	۲۵	۲۸	۲۴
گنبدکاووس	۱۲۶۵	۸۵	۱۰۸	۹۲	۱۰۲	۱۱۱	۱۱۳	۱۰۳	۱۰۱	۱۳۰	۱۳۱	۹۲	۹۷
مراوه تپه	۲۴۸	۲۵	۲۴	۱۶	۱۶	۲۷	۲۱	۱۹	۱۸	۱۹	۱۸	۱۶	۲۹
مینودشت	۶۸۲	۴۱	۶۷	۵۰	۵۴	۶۰	۵۲	۴۲	۴۳	۶۳	۸۴	۶۷	۵۹

ثبت جاری و معوقه

یکی از مشکلات نظام ثبت وقایع حیاتی در کشور (به مانند بسیاری از کشورهای در حال توسعه) وجود پدیده دیرثبتی است. مراد از دیرثبتی در نظام ثبتی کشور، گاه ثبت خارج از مهلت تعیین شده قانونی (با عنوان معوقه ق انونی) و گاه ثبت بعد از گذشت یک سال از وقوع (معوقه) میباشد. آن چه در این بخش ارائه شده است، تفکیک آمار ثبت فوت به معوقه (ثبت فوتهای رخ داده در سنوات گذشته : در این گزارش سالهای قبل از ۱۳۹۰) و جاری (ثبت فوتهای رخ داده در سال جاری : در این گزارش؛ ۱۳۹۰) می باشد.

چنان که ملاحظه میشود، ۴/۶ درصد فوتهای ثبت شده در استان (۳۷۲ مورد) مربوط به سالهای قبل از ۱۳۸۹ میباشد. درصدی از این فوتها، مربوط به اواخر اسفند ماه سال قبل میباشد که معمولاً با طی مراحل قانونی به سال بعد منتقل میشود.

نمودار ۷- فوتهای جاری و معوقه به ثبت رسیده به تفکیک شهرستان : سال ۱۳۸۹



۵- فراوانی و درصد فوت های ثبت شده بر حسب جاری و معوقه ، و به تفکیک شهرستان

نامشخص		معوقه		جاری		کل		شهرستان
درصد	تعداد	درصد	تعداد	درصد	تعداد	درصد	تعداد	
۶۱.۸۹	۱۳۱۳۴	۱.۷۰	۳۶۰	۳۶.۴۲	۷۷۲۸	۱۰۰.۰۰	۲۱۲۲۲	کل استان
۲۸.۰۳	۱۸۵	۲.۲۷	۱۵	۶۹.۷۰	۴۶۰	۱۰۰.۰۰	۶۶۰	آزادشهر
۸.۴۵	۴۹	۲.۴۱	۱۴	۸۹.۱۴	۵۱۷	۱۰۰.۰۰	۵۸۰	آق قلا
۰.۰۰	۰	۳.۷۳	۱۱	۹۶.۲۷	۲۸۴	۱۰۰.۰۰	۲۹۵	بندرگز
۳۵.۳۲	۱۶۰	۱.۵۵	۷	۶۳.۱۳	۲۸۶	۱۰۰.۰۰	۴۵۳	ترکمن
۷.۱۱	۳۶	۲.۹۶	۱۵	۸۹.۹۲	۴۵۵	۱۰۰.۰۰	۵۰۶	رامیان
۲.۱۴	۱۵	۸.۸۴	۶۲	۸۹.۰۲	۶۲۴	۱۰۰.۰۰	۷۰۱	علی آباد
۸.۷۳	۴۲	۳.۳۳	۱۶	۸۷.۹۴	۴۲۳	۱۰۰.۰۰	۴۸۱	کردکوی
۸۸.۴۶	۴۳۳۲	۱.۰۲	۵۰	۱۰.۵۲	۵۱۵	۱۰۰.۰۰	۴۸۹۷	کلاله
--	--	--	--	--	--	--	--	گالیکش
۵.۴۸	۱۰۲	۴.۱۴	۷۷	۹۰.۳۸	۱۶۸۱	۱۰۰.۰۰	۱۸۶۰	گرگان
۷.۶۲	۲۴	۰.۹۵	۳	۹۱.۴۳	۲۸۸	۱۰۰.۰۰	۳۱۵	گمیشان
۸۵.۵۶	۷۸۵۴	۰.۶۵	۶۰	۱۳.۷۸	۱۲۶۵	۱۰۰.۰۰	۹۱۷۹	گنبدکاووس
۰.۰۰	۰	۲.۳۶	۶	۹۷.۶۴	۲۴۸	۱۰۰.۰۰	۲۵۴	مراوه تپه
۳۲.۱۸	۳۳۵	۲.۳۱	۲۴	۶۵.۵۱	۶۸۲	۱۰۰.۰۰	۱۰۴۱	مینودشت

-

-

ثبت به موقع رویداد فوت

قانون ثبت احوال کشور ، مصوب سال ۱۳۵۵ و بازنگری شده در سال ۱۳۶۳ ، مهلت افرادی را که مکلف به اعلام واقعه فوت هستند (به ترتیب : نزدیکترین خویشاوند متوفی که در موقع وفات حاضر بوده است / متصدی یا صاحب مکانی که وفات در آن رخ داده است یا نماینده او / هر شخصی که در موقع وفات حاضر بوده است / ماموران انتظامی یا کدخدا | ماده ۲۶ . تبصره ماده ۲۶ : متصدیان گورستان یا دفن مکلف باطلاع وفات به ثبت احوال هستند) ، ده روز از تاریخ فوت متوفی (ماده ۲۵) تعیین نموده است.

وزات کشور ، با هدف رفع مشکلات عدم اظهار به موقع وقایع حیاتی ، در استانها ، شورایی با عنوان شورای هماهنگی ثبت وقایع حیاتی با ریاست استاندار تشکیل داده است که هدف آن ساماندهی و بهبود وضعیت نظام اعلام و ثبت رویدادهای حیاتی در استان و شهرستانهاست.

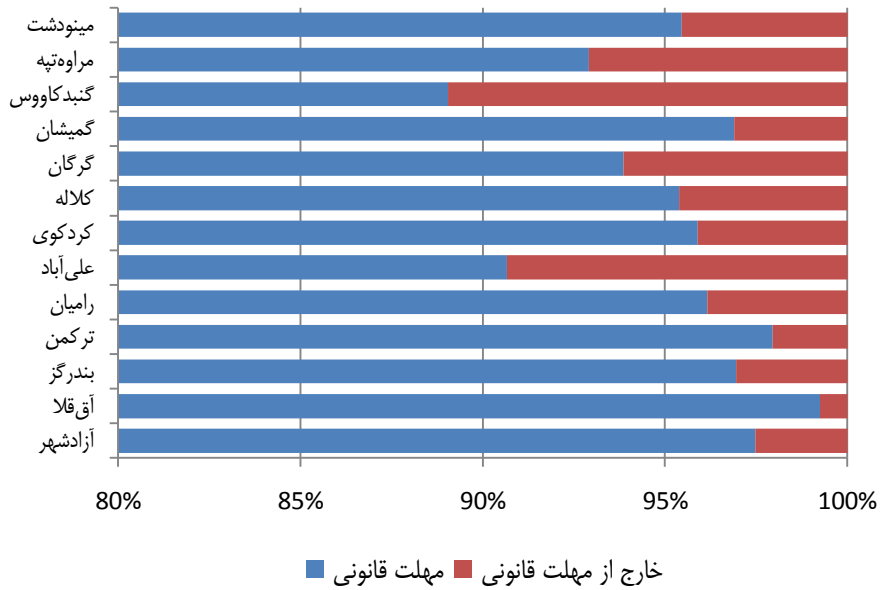
مجموعه اقدامات شورای هماهنگی ثبت وقایع حیاتی استان در سال ۱۳۹۰ ، منجر به ثبت ۷۶۱۹ مورد فوت قبل از گذشت ۱۰ روز (مهلت قانونی) گردید. جدول ۶ نشان دهنده عملکرد شهرستانهاست. همچنین در نمودار ۸ سهم فوتهای ثبت شده در مهلت قانونی و خارج از مهلت قانونی مقایسه شده است.

بدیهی است در سال ۱۳۹۰ ، ۱۳۱۳۴ فوت ثبت شده با تاریخ نامشخص (ثبت در برنامه رسیدگی به اسناد راکد) بر درصدهای کلی تأثیر گذاشته است.

۶- فراوانی و درصد ولادت های ثبت شده در مهلت قانونی و خارج از مهلت قانونی به تفکیک شهرستان

خارج از مهلت قانونی		خارج از مهلت قانونی		مهلت قانونی		کل	شهرستان
درصد	تعداد	درصد	تعداد	درصد	تعداد	تعداد	
۶۱.۸۹	۱۳۱۳۴	۲.۲۱	۴۶۹	۳۵.۹۰	۷۶۱۹	۲۱۲۲۲	کل استان
۲۸.۰۳	۱۸۵	۱.۸۲	۱۲	۷۰.۱۵	۴۶۳	۶۶۰	آزادشهر
۸.۴۵	۴۹	۰.۶۹	۴	۹۰.۸۶	۵۲۷	۵۸۰	آق قلا
۰.۰۰	۰	۳.۰۵	۹	۹۶.۹۵	۲۸۶	۲۹۵	بندرگز
۳۵.۳۲	۱۶۰	۱.۳۲	۶	۶۳.۳۶	۲۸۷	۴۵۳	ترکمن
۷.۱۱	۳۶	۳.۵۶	۱۸	۸۹.۳۳	۴۵۲	۵۰۶	رامیان
۲.۱۴	۱۵	۹.۱۳	۶۴	۸۸.۷۳	۶۲۲	۷۰۱	علی آباد
۸.۷۳	۴۲	۳.۷۴	۱۸	۸۷.۵۳	۴۲۱	۴۸۱	کردکوی
۸۸.۴۶	۴۳۳۲	۰.۵۳	۲۶	۱۱.۰۱	۵۳۹	۴۸۹۷	کلاله
۵.۴۸	۱۰۲	۵.۸۱	۱۰۸	۸۸.۷۱	۱۶۵۰	۱۸۶۰	گرگان
۷.۶۲	۲۴	۲.۸۶	۹	۸۹.۵۲	۲۸۲	۳۱۵	گمیشان
۸۵.۵۶	۷۸۵۴	۱.۵۸	۱۴۵	۱۲.۸۶	۱۱۸۰	۹۱۷۹	گنبدکاووس
۰.۰۰	۰	۷.۰۹	۱۸	۹۲.۹۱	۲۳۶	۲۵۴	مراوه تپه
۳۲.۱۸	۳۳۵	۳.۰۷	۳۲	۶۴.۷۵	۶۷۴	۱۰۴۱	مینودشت

نمودار ۸- فوت های ثبت شده در مهلت قانونی و خارج از مهلت قانونی به تفکیک شهرستان: سال ۱۳۹۰



نسبت اعلام کنندگان

براساس قانون ثبت احوال کشور، مصوب سال ۱۳۵۵ و بازنگری شده در سال ۱۳۶۳، افرادی مکلف به اعلام واقعه فوت هستند. این افراد عبارتند از:

نزدیکترین خویشاوند متوفی که در موقع وفات حاضر بوده است / متصدی یا صاحب مکانی که وفات در آن رخ داده است یا نماینده او / هر شخصی که در موقع وفات حاضر بوده است / ماموران انتظامی یا کدخدا | ماده ۲۶. تبصره ماده ۲۶:

متصدیان گورستان یا دفن مکلف باطلاع وفات به ثبت احوال هستند

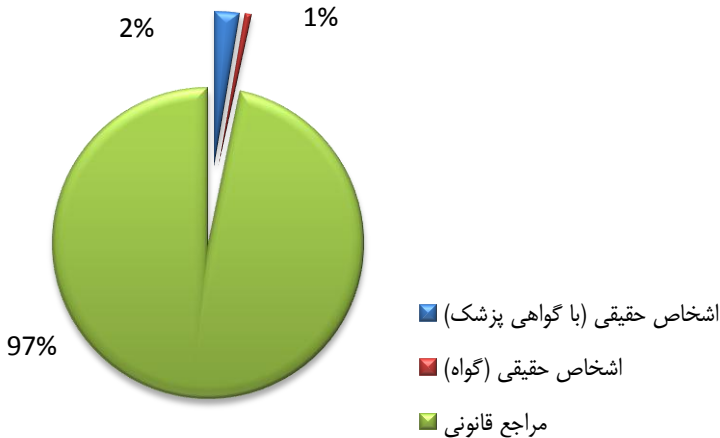
بنابراین اعلام کنندگان واقعه فوت را میتوان به سه دسته تقسیم نمود: اشخاص حقیقی (عموماً بستگان متوفی) که با ارائه گواهی پزشک اقدام به اعلام وفات می نمایند. اشخاص حقیقی که به اتفاق دو نفر شاهد مرگ نزدیکان خود را گزارش می نمایند و مراجع قانونی که تکلیف به اعلام فوت دارند.

چنان که ملاحظه می شود، مراجع قانونی؛ اعلام کننده ۸۸ درصد وقایع به ثبت رسیده بوده اند. این مراجع عمدتاً عبارتند از بیمارستان ها، گورستان ها، مراکز پزشکی قانونی، دوائر انتظامی، ثبت یاران و یاوران ثبت

۷- فراوانی و درصد فوت های ثبت شده بر حسب مستند ثبت فوت

کل		مستند ثبت فوت
تعداد	درصد	
۲۱۲۲۲	۱۰۰.۰	کل
۵۴۱	۲.۵	اشخاص حقیقی (با گواهی پزشک)
۱۴۹	۰.۷	اشخاص حقیقی (گواه)
۲۰۵۳۲	۹۶.۷	مراجع قانونی

نمودار ۹ - فوت های جاری ثبت شده برحسب سمت اعلام کننده : سال ۱۳۸۹



سن فوت شدگان

جدول شماره ۸ سهم هر یک از گروه های سنی از فوت های به ثبت رسیده در استان را نشان می دهد.

چنان که ملاحظه می شود ؛ $52/4$ درصد فوتهای به ثبت رسیده مربوط به افرادی در سن بالای ۶۵ سال است.

توزیع متوفیان در سایر گروه های سنی تقریباً متوازن است.

احتمال عدم گزارش فوت کودکان زیر یک سال وجود دارد . با توجه به ثبت ۲۶۹ مورد مرگ کودکان کمتر از یکسال در برابر ۳۶۷۴۳ مورد ولادت ثبت شده در آن سال ، شاخص مرگ و میر کودکان کمتر از یکسال ($IMR-1$) نشان دهنده رقم $3/5$ در هزار می باشد . حال آن که در آمارهای سالانه مرکز بهداشت استان ، برای این شاخص رقمی کمتر از ۲۰ در هزار گزارش نشده است.

۸- فراوانی و درصد فوت های ثبت شده جاری بر حسب گروه سنی و محل جغرافیایی

زن		مرد		کل فوت های جاری		گروه سنی
سهم	تعداد	سهم	تعداد	سهم	تعداد	
۱۰۰	۳۷۹۹	۱۰۰	۳۸۴۳	۱۰۰	۷۶۴۲	جمع
۳.۲	۱۲۱	۳.۵	۱۳۳	۳.۳	۲۵۴	زیر یکسال
۱.۳	۵۱	۱.۵	۵۷	۱.۴	۱۰۸	۴-۱
۰.۶	۲۳	۰.۸	۳۲	۰.۷	۵۵	۹-۵
۰.۶	۲۳	۱.۱	۴۴	۰.۹	۶۷	۱۴-۱۰
۱.۲	۴۷	۳.۱	۱۱۸	۲.۲	۱۶۵	۱۹-۱۵
۱.۵	۵۸	۴.۴	۱۶۹	۳.۰	۲۲۷	۲۴-۲۰
۱.۵	۵۷	۴.۰	۱۵۴	۲.۸	۲۱۱	۲۹-۲۵
۱.۲	۴۷	۳.۵	۱۳۵	۲.۴	۱۸۲	۳۴-۳۰
۱.۴	۵۴	۳.۵	۱۳۴	۲.۵	۱۸۸	۳۹-۳۵
۲.۲	۸۲	۴.۰	۱۵۵	۳.۱	۲۳۷	۴۴-۴۰
۲.۸	۱۰۵	۴.۶	۱۷۶	۳.۷	۲۸۱	۴۹-۴۵
۴.۷	۱۷۷	۷.۰	۲۶۹	۵.۸	۴۴۶	۵۴-۵۰
۶.۰	۲۲۷	۷.۴	۲۸۵	۶.۷	۵۱۲	۵۹-۵۵
۶.۹	۲۶۳	۸.۲	۳۱۶	۷.۶	۵۷۹	۶۴-۶۰
۷.۲	۲۷۴	۷.۵	۲۹۰	۷.۴	۵۶۴	۶۹-۶۵
۸.۵	۳۲۴	۹.۶	۳۶۸	۹.۱	۶۹۲	۷۴-۷۰
۱۲.۹	۴۹۰	۱۵.۰	۵۷۷	۱۴.۰	۱۰۶۷	۷۹-۷۵
۱۱.۸	۴۴۸	۱۲.۳	۴۷۳	۱۲.۱	۹۲۱	۸۴-۸۰
۱۱.۲	۴۲۷	۱۰.۳	۳۹۶	۱۰.۸	۸۲۳	۸۵سال و بیشتر
۲.۷	۱۰۴	۳.۴	۱۳۲	۳.۱	۲۳۷	نامشخص

نمودار ۱۰- فوت های ثبت شده برحسب گروه های سنی

