

سال ۱۳۹۱  
سال حمایت  
از کار و  
سرمایه



وزارت تعاون

## خبرنامه آماری استان گلستان

نه ماهه ۹۲

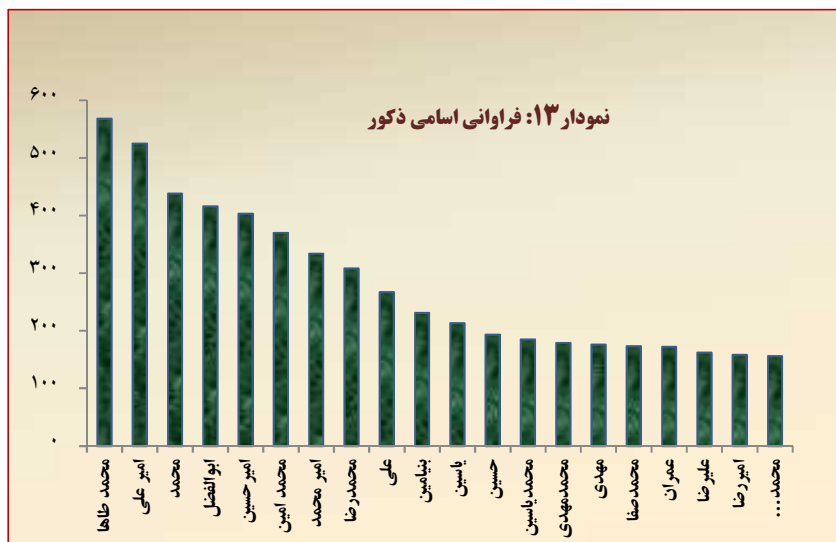
اداره کل ثبت احوال استان گلستان  
تلفکس: ۰۱۷۱۴۴۸۰۲۰۴

شماره چهار

آمار مهم ترین ابزار ارزیابی عملکرد گذشته، حال و

برنامه ریزی

برای آینده است.



## فهرست مطالب

۲-۳

جداول ۴ واقعه حیاتی

۳-۹

ولادت

۱۰-۱۵

وفات

۱۶-۲۳

ازدواج و طلاق

۲۴-۲۵

فراوانی نام

استفاده از جداول و آمارها با ذکر منبع پلامانع است

جدول ۱۲: فراوانی ۲۰ نام اول انتخاب شده در استان

ردیف	اسامی اناث		اسامی ذکور	
	نام	تعداد	نام	تعداد
۱	فاطمه	۷۴۶	محمد طاها	۵۶۸
۲	فاطمه زهرا	۳۸۳	امیر علی	۵۲۵
۳	زهرا	۲۴۹	محمد	۴۳۸
۴	یسنا	۳۴۲	ابوالفضل	۴۱۶
۵	ثنا	۲۵۶	امیرحسین	۴۰۳
۶	آسنا	۲۲۱	محمد امین	۳۷۰
۷	نازنین زهرا	۲۲۰	امیر محمد	۳۳۴
۸	حسنا	۲۰۹	محمد رضا	۳۰۸
۹	سارینا	۲۰۸	علی	۲۶۷
۱۰	اسرا	۱۸۱	بنیامین	۲۳۱
۱۱	مائده	۱۶۹	یاسین	۲۱۳
۱۲	اسما	۱۶۸	حسین	۱۹۳
۱۳	الینا	۱۶۰	محمد یاسین	۱۸۵
۱۴	مهسا	۱۴۵	محمد مهدی	۱۷۹
۱۵	ریحانه	۱۳۶	مهدی	۱۷۶
۱۶	مریم	۱۳۰	محمد صفا	۱۷۳
۱۷	معصومه	۱۳۰	عمران	۱۷۲
۱۸	محیا	۱۲۸	علیرضا	۱۶۲
۱۹	کوثر	۱۲۷	امیر رضا	۱۵۸
۲۰	سلما	۱۲۵	محمد رسول	۱۵۶

## مقدمه

مقام معظم رهبری: اتقان اسناد هویتی مردم ایران بسیار با اهمیت است

سازمان ثبت احوال کشور، براساس وظایف قانونی خود متولی تولید و انتشار آمارهای انسانی سراسر کشور است. شیوه تولید آمارهای ثبت احوال، ثبتی و براساس اسناد هویتی تنظیمی در ادارات ثبت احوال کشور است.

در استان گلستان، دواير ثبت احوال در ۱۴ شهرستان و مراکز دو بخش استان دایر است. این دواير علاوه بر ثبت وقایع حیاتی (ولادت، وفات، ازدواج و طلاق) اقدام به ثبت تغییر نشانی (مهاجرت) می نمایند.

کلیه فرآیندهای ثبتی در مجموعه ثبت احوال کشور به صورت مکانیزه انجام میشود. آمارهای ثبتی ثبت احوال براساس داده های «پایگاه اطلاعات جمعیت کشور» استخراج میگردد.

اسناد ثبت کل وقایع حیاتی، اسناد وفات، اعلامیه های ازدواج و طلاق (صادره از دفترخانه های ازدواج و طلاق) و فرمهای درخواست کارت شناسایی ملی مبنای اصلی تولید داده ها در مجموعه میباشد.

ماده ۵ قانون ثبت احوال کشور، کارکنان کلیه دستگاههای اجرایی را مکلف به همکاری با ثبت احوال در اجرای وظایف قانونی نموده است.

از این رو در استان، شورای هماهنگی ثبت احوال، به ریاست استاندار محترم و در شهرستانها به ریاست فرمانداران محترم تشکیل و نسبت به بررسی موضوعات کاری ثبت احوال شهرستان و اتخاذ راهکارهای مناسب، اقدام مینمایند.

گزارش حاضر برخی اطلاعات آماری ثبتی تولید شده در اداره کل ثبت احوال استان گلستان را به اختصار ارائه مینماید.

تعداد ولادت و فوت ثبت شده استان به تفکیک شهرستان

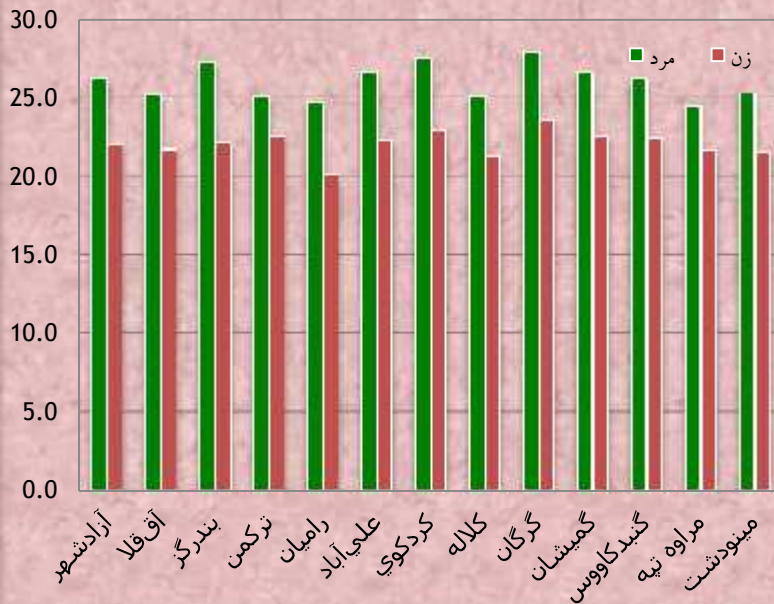
و مقایسه آن با مدت مشابه سال قبل

استان	ولادت			فوت		
	۹۱	۹۲	درصد تغییر	۹۱	۹۲	درصد تغییر
جمع کل استان	۳۰۹۸۸	۳۱۱۹۵	۰.۷	۶۰۴۷	۶۲۱۷	۲.۸
آزادشهر	۱۵۷۴	۱۵۵۹	-۱.۰	۳۴۹	۳۲۱	-۸.۰
آق قلا	۲۸۱۶	۲۸۱۷	۰.۰	۴۳۱	۴۴۲	۲.۶
بندرگز	۵۶۴	۵۷۲	۱.۴	۲۱۰	۲۲۵	۷.۱
ترکمن	۱۵۱۱	۱۵۴۳	۲.۱	۲۴۷	۲۵۳	۲.۴
رامیان	۱۶۸۹	۱۵۰۸	-۱۰.۷	۳۳۹	۳۰۷	-۹.۴
علی آباد کتول	۲۲۰۱	۲۱۶۷	-۱.۵	۴۹۴	۴۹۴	۰.۰
کردکوی	۸۲۲	۸۲۹	۰.۹	۳۱۷	۳۲۹	۳.۸
کلاله	۲۴۱۹	۲۵۷۳	۶.۴	۳۹۸	۴۶۵	۱۶.۸
گرگان	۵۹۶۶	۶۰۷۴	۱.۸	۱۳۳۱	۱۳۶۳	۲.۴
گمیشان	۱۴۱۹	۱۴۰۷	-۰.۸	۲۲۱	۲۴۳	۱۰.۰
گنبد کاووس	۶۳۹۶	۶۵۸۶	۳.۰	۱۰۴۷	۱۰۸۲	۳.۳
مراوه تپه	۱۱۹۴	۱۲۳۸	۳.۷	۱۸۲	۱۵۳	-۱۵.۹
مینودشت	۲۴۱۷	۲۳۲۲	-۳.۹	۴۸۱	۵۴۰	۱۲.۳

میانگین سن ازدواج

میانگین سن ازدواج در مردان استان گلستان ۲۶/۳ و در زنان ۲۲/۴ سال می باشد.  
 بیشترین میانگین سن ازدواج مردان مربوط به شهرستان گرگان با ۲۷/۹ سال، و کمترین آن مربوط به رامیان ۲۴/۷ است.  
 در مورد زنان، بیشترین میانگین سن ازدواج مربوط به شهرستان گرگان با ۲۳/۶ سال، و کمترین آن مربوط به رامیان با ۲۰/۱ است.

نمودار ۱۱: میانگین سن ازدواج



تعداد ازدواج و طلاق ثبت شده استان به تفکیک شهرستان و مقایسه آن با مدت مشابه سال قبل

استان	ازدواج			طلاق		
	درصد تغییر			درصد تغییر		
	۹۱	۹۲	درصد تغییر	۹۱	۹۲	درصد تغییر
جمع کل استان	۱۸۲۶۹	۱۶۱۶۵	-۱۱.۵	۱۹۹۰	۲۳۹۱	۲۰.۲
آزادشهر	۱۳۵۲	۱۱۶۲	-۱۴.۱	۱۸۵	۲۳۷	۲۸.۱
آق‌قلا	۱۳۹۳	۱۲۱۹	-۱۲.۵	۳۹	۶۱	۵۶.۴
بندرگز	۴۲۲	۳۶۱	-۱۴.۵	۱۱۲	۷۹	-۲۹.۵
ترکمن	۹۹۱	۹۲۲	-۷.۰	۰	۲۲	--
رامیان	۳۴۱	۳۴۱	۰.۰	۰	۰	--
علی‌آباد	۱۵۳۱	۱۳۱۵	-۱۴.۱	۲۷۱	۲۵۲	-۷.۰
کردکوی	۶۰۶	۵۱۲	-۱۵.۵	۱۱۴	۱۳۲	۱۵.۸
کلاله	۹۳۶	۹۲۷	-۱.۰	۵۹	۷۷	۳۰.۵
گرمکان	۳۶۹۲	۳۲۴۴	-۱۲.۱	۶۶۲	۷۸۰	۱۷.۸
کمیشان	۵۳۷	۵۶۹	۶.۰	۴۷	۷۹	۶۸.۱
کنبدکاووس	۳۹۳۱	۳۳۴۰	-۱۵.۰	۳۴۸	۴۴۵	۲۷.۹
مراوه‌تپه	۶۷۴	۶۶۸	-۰.۹	۰	۰	--
مینودشت	۱۸۶۳	۱۵۸۵	-۱۴.۹	۱۵۳	۲۲۷	--

جدول ۱۱: میانگین سن ازدواج

استان	میانگین سن ازدواج	
	مرد	زن
جمع کل استان	۲۶.۳	۲۲.۴
آزادشهر	۲۶.۲	۲۲.۰
آق‌قلا	۲۵.۲	۲۱.۷
بندرگز	۲۷.۳	۲۲.۱
ترکمن	۲۵.۱	۲۲.۶
رامیان	۲۴.۷	۲۰.۱
علی‌آباد	۲۶.۶	۲۲.۳
کردکوی	۲۷.۵	۲۲.۹
کلاله	۲۵.۱	۲۱.۳
گرمکان	۲۷.۹	۲۳.۶
کمیشان	۲۶.۶	۲۲.۶
کنبدکاووس	۲۶.۲	۲۲.۴
مراوه‌تپه	۲۴.۵	۲۱.۶
مینودشت	۲۵.۳	۲۱.۵

جدول ۱: تعداد ولادت ثبت شده استان بر حسب جنس، شهری و روستایی به تفکیک شهرستان

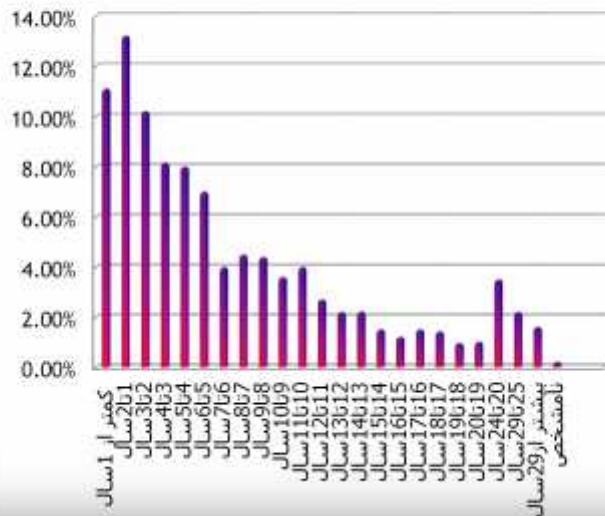
استان	کل اسناد ولادت	شهری			روستایی		
		جمع	مرد	زن	جمع	مرد	زن
جمع کل استان	۳۱۱۹۵	۱۴۳۴۲	۷۳۲۴	۷۰۱۸	۱۶۸۵۳	۸۶۰۴	۸۲۴۹
آزادشهر	۱۵۵۹	۸۲۴	۴۲۲	۴۰۲	۷۳۵	۳۸۲	۳۵۳
آق قلا	۲۸۱۷	۸۱۰	۴۱۴	۳۹۶	۲۰۰۷	۱۰۱۶	۹۹۱
بندرگز	۵۷۲	۳۵۵	۱۷۸	۱۷۷	۲۱۷	۱۱۱	۱۰۶
ترکمن	۱۵۴۲	۹۶۲	۴۹۸	۴۶۴	۵۸۱	۲۹۵	۲۸۶
رامیان	۱۵۰۸	۶۰۸	۳۲۹	۲۷۹	۹۰۰	۴۴۹	۴۵۱
علی آباد کنول	۲۱۶۷	۱۰۲۰	۵۱۸	۵۰۲	۱۱۴۷	۵۹۰	۵۵۷
کردکوی	۸۲۹	۴۵۴	۲۳۰	۲۲۴	۳۷۵	۱۷۹	۱۹۶
کلاله	۲۵۷۲	۶۰۷	۳۰۶	۳۰۱	۱۹۶۶	۱۰۰۵	۹۶۱
گرگان	۶۰۷۴	۴۳۷۷	۲۲۰۷	۲۱۷۰	۱۶۹۷	۸۶۳	۸۳۴
گمیشان	۱۴۰۷	۷۱۲	۳۶۳	۳۴۹	۶۹۵	۳۴۵	۳۵۰
گنبد کاووس	۶۵۸۶	۲۵۸۷	۱۳۳۴	۱۲۵۳	۳۹۹۹	۲۰۵۶	۱۹۴۲
مراوه تپه	۱۲۳۸	۱۶۴	۷۷	۸۷	۱۰۷۴	۵۵۱	۵۲۳
مینودشت	۲۳۲۲	۸۶۲	۴۴۸	۴۱۴	۱۴۶۰	۷۶۲	۶۹۸

### میزان ماندگاری ازدواج

در ۵۰ درصد طلاقهای به ثبت رسیده میزان ماندگاری ازدواج از ۵ سال کمتر است.

نمودار ۱۰: درصد طلاقهای ثبت شده استان بر حسب

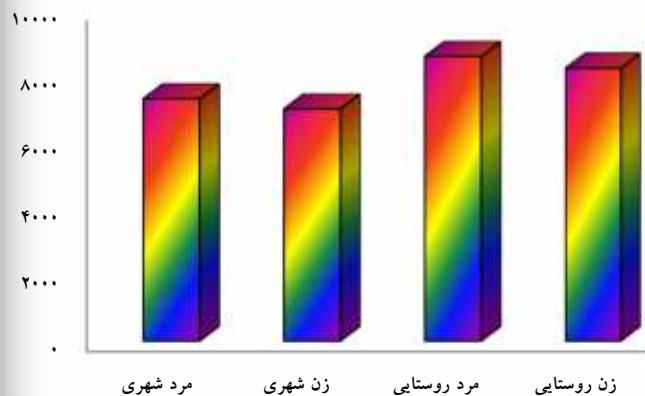
### میزان ماندگاری ازدواج



## رویداد ولادت

در نه ماهه ابتدای سال ۱۳۹۲، ۳۱۱۹۵ مورد ولادت به ثبت رسیده است.  
از این تعداد ۱۳۷۰۴ مورد (۴۴ درصد) روستایی و ۱۷۴۹۱ ( ۵۶ درصد)  
شهری میباشد.  
نسبت جنسی ۱۰۴ میباشد.

نمودار ۱: تعداد ولادت های ثبت شده استان به تفکیک شهری و روستایی و بر حسب جنس



جدول ۱۰: درصد طلاق های ثبت شده استان بر حسب میزان ماندگاری ازدواج

میزان ماندگاری ازدواج	درصد به کل طلاق
کمتر از ۱سال	۱۱.۱۰٪
۱ تا ۲سال	۱۳.۲۰٪
۳ تا ۴سال	۱۰.۲۰٪
۴ تا ۵سال	۸.۱۵٪
۵ تا ۶سال	۸.۰۰٪
۶ تا ۷سال	۷.۰۰٪
۷ تا ۸سال	۴.۰۰٪
۸ تا ۹سال	۴.۵۰٪
۹ تا ۱۰سال	۴.۴۰٪
۱۰ تا ۱۱سال	۳.۶۰٪
۱۱ تا ۱۲سال	۴.۰۰٪
۱۲ تا ۱۳سال	۲.۷۰٪
۱۳ تا ۱۴سال	۲.۲۰٪
۱۴ تا ۱۵سال	۲.۲۲٪
۱۵ تا ۱۶سال	۱.۵۰٪
۱۶ تا ۱۷سال	۱.۲۰٪
۱۷ تا ۱۸سال	۱.۵۰٪
۱۸ تا ۱۹سال	۱.۴۲٪
۱۹ تا ۲۰سال	۰.۹۶٪
۲۰ تا ۲۱سال	۱.۰۰٪
۲۱ تا ۲۲سال	۳.۵۰٪
۲۲ تا ۲۳سال	۲.۲۰٪
بیشتر از ۲۹سال	۱.۶۰٪
نامشخص	۰.۲۰٪



جدول ۲: تعداد ولادت های ثبت شده استان بر حسب جنس، شهری و روستایی به تفکیک گروه سنی مادران

گروه سنی مادران	کل موالید	درصد	شهری			روستایی		
			جمع	زن	مرد	جمع	زن	مرد
جمع کل	۳۱۱۹۵	۱۰۰٪	۱۷۴۹۱	۹۵۶۵	۷۹۲۶	۱۳۷۰۴	۶۳۶۳	۷۳۴۱
کمتر از ۱۵ سال	۴۶	۰.۱٪	۱۸	۱۱	۷	۲۸	۱۲	۱۶
۱۵-۱۹	۳۱۱۲	۱۰.۰٪	۲۰۲۱	۵۷۰	۱۴۵۱	۱۰۹۱	۱۰۶۶	۲۵
۲۰-۲۴	۸۸۶۲	۲۸.۴٪	۳۸۰۱	۱۹۱۴	۱۸۸۷	۵۰۶۱	۲۵۹۲	۲۴۶۹
۲۵-۲۹	۹۳۱۶	۲۹.۹٪	۴۶۵۸	۲۳۷۳	۲۲۸۵	۴۶۵۸	۲۳۲۵	۲۳۳۳
۳۰-۳۴	۶۱۹۴	۱۹.۹٪	۴۶۲۷	۳۱۱۷	۱۵۱۰	۱۵۶۷	۴۴	۱۵۲۳
۳۵-۳۹	۲۶۸۲	۸.۶٪	۱۹۸۵	۱۳۸۲	۶۰۳	۶۹۷	۱۷	۶۸۰
۴۰-۴۴	۴۸۵	۱.۶٪	۲۴۳	۱۳۰	۱۱۳	۲۴۲	۱۲۳	۱۱۹
۴۵-۴۹	۲۶	۰.۱٪	۱۱	۵	۶	۱۵	۶	۹
بیشتر از ۴۹ سال	۳	۰.۰٪	۳	۱	۲	۰	۰	۰
نامشخص	۴۶۹	۱.۵٪	۱۲۴	۶۲	۶۲	۳۴۵	۱۷۸	۱۶۷

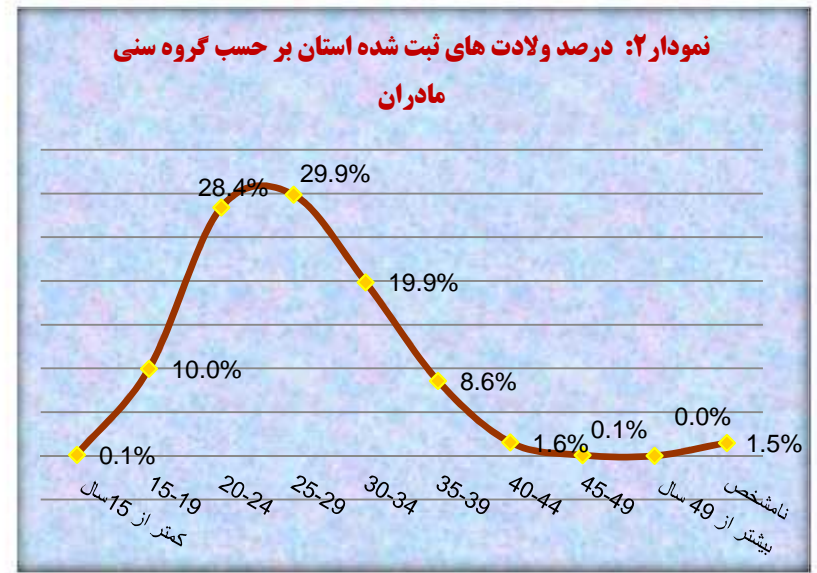
### اختلاف سن زوجین در زمان ازدواج

در ۵۸ درصد از دواجهای به ثبت رسیده، فاصله سنی زوجین بین صفر تا پنج سال میباشد. از نکات جالب درصد زوجهای هم سن است که با حدود ۱۲ درصد دارای بیشترین فراوانی است.

نمودار ۹: درصد ازدواج های ثبت شده کشور بر حسب اختلاف سن زوج نسبت به زوجه



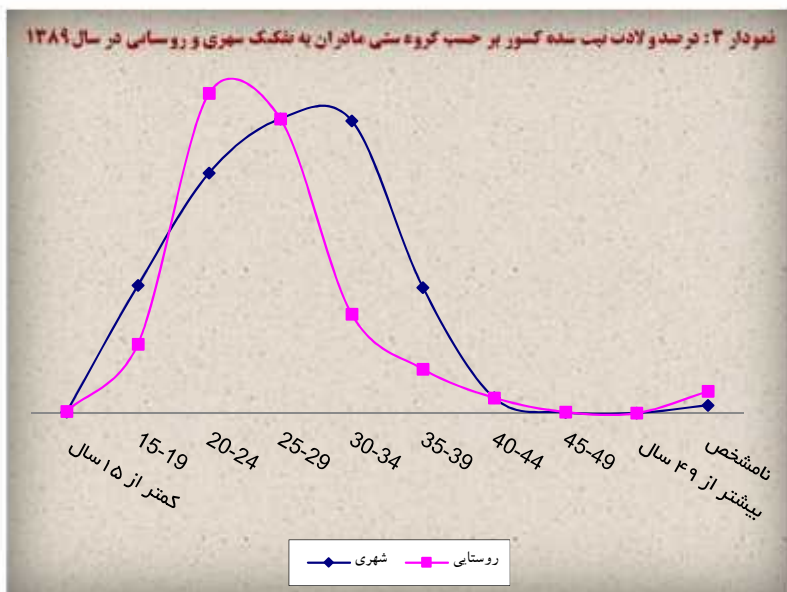
نمودار ۲: درصد ولادت های ثبت شده استان بر حسب گروه سنی مادران





## ولادت بر حسب گروه سنی مادران

الگوی فرزندآوری زنان روستایی و شهری استان شبیه به هم است. ۵۸ درصد متولدین استان، مادرانی بین ۲۰ تا ۲۹ سال داشته اند از نکات مهم این آمار، وجود ۴۶ مادر زیر ۱۵ سال است که از این تعداد ۲۸ نفر آنان ساکن روستا و ۱۸ نفر ساکن شهر بوده اند.



جدول ۹: درصد ازدواج های ثبت شده استان بر حسب اختلاف سن زوج نسبت به زوجه

درصد به کل ازدواج	اختلاف سن زوج نسبت به زوجه
۲.۱۰٪	بیش از ۲۰ سال بزرگتر
۱.۳۵٪	۱۶-۲۰
۵.۴۲٪	۱۱-۱۵
۲.۷۶٪	۱۰
۳.۲۶٪	۹
۴.۴۷٪	۸
۲.۵۸٪	۷
۶.۹۸٪	۶
۷.۱۴٪	۵
۲.۳۰٪	۴
۸.۴۴٪	۳
۹.۰۹٪	۲
۸.۶۴٪	۱
۱۱.۸۶٪	۰
۴.۳۲٪	-۱
۲.۲۱٪	-۲
۲.۶۶٪	-۳
۱.۲۱٪	-۴
۰.۵۰٪	-۵
۰.۴۵٪	-۶
۰.۵۰٪	-۷
۰.۵۰٪	-۸
۰.۳۰٪	-۹
۰.۱۰٪	-۱۰
۵۵.۰۰٪	-(۱۱-۱۵)
۰.۱۵٪	-(۱۶-۲۰)
۰.۱۵٪	بیش از ۲۰ سال کوچکتر

### ازدواج:

در نه ماهه ابتدای سال ۹۲، ۱۶۱۶۵ مورد ازدواج در استان به ثبت رسید که نشان دهنده کاهش معادل ۱۱/۵ درصد ثبت نسبت به مدت مشابه سال ماقبل است. از کل ازدواجهای به ثبت رسیده براساس نشانی ابرازی اعلام شده توسط دفترخانه های رسمی ازدواج، ۴۳ درصد مربوط به ساکنان نقاط روستایی بوده است.

جدول ۳: تعداد ولادت های ثبت شده استان به تفکیک نسبت اعلام کننده

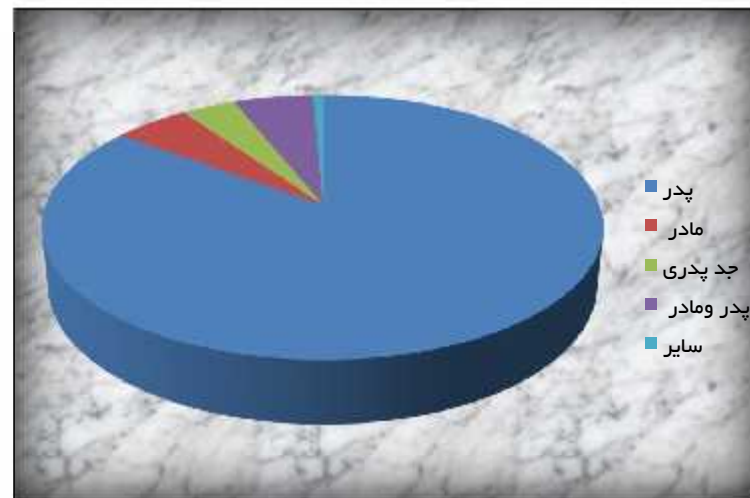
با مولود و بر حسب جنس، شهری و روستایی

روستایی	شهری	زن	مرد	درصد	جمع	نسبت اعلام کننده
۱۶۸۵۳	۱۴۳۴۲	۱۵۲۶۷	۱۵۹۲۸	۱۰۰.۰٪	۳۱۱۹۵	کل استان گلستان
۱۳۹۹۳	۱۲۵۸۱	۱۲۹۵۰	۱۳۶۲۴	۸۵.۲٪	۲۶۵۷۴	پدر
۸۷۷	۷۱۴	۸۲۳	۷۶۸	۵.۱٪	۱۵۹۱	مادر
۵۸۶	۵۵۰	۵۴۷	۵۸۹	۳.۶٪	۱۱۳۶	جد پدری
۱۲۵۶	۴۱۱	۸۰۸	۸۵۹	۵.۳٪	۱۶۶۷	پدر ومادر
۱۴۱	۸۶	۱۳۹	۸۸	۰.۷٪	۲۲۷	سایر

در جدول ۳، حدود ۸۵ درصد اعلام کنندگان، پدران نوزادان میباشند. ثبت ۵ درصد ولادتها با اعلام پدر و مادر، نشان دهنده وقوع ولادت در ازدواجهای غیرثبتي است.

### طلاق:

در نه ماهه ابتدای سال ۹۲، ۲۳۹۱ مورد طلاق در استان به ثبت رسید که نشان دهنده رشدی معادل ۲۰/۲ درصد نسبت به مدت مشابه سال ماقبل است. از کل طلاقهای به ثبت رسیده براساس نشانی ابرازی اعلام شده توسط دفترخانه های رسمی طلاق، ۷۱ درصد مربوط به ساکنان نقاط شهری بوده است. داده های طلاق در حد شهرستان قابل تفسیر نیست. برخی شهرستانها فاقد دفترخانه اند و طلاقهای رخ داده در آنها در سایر شهرستانها به ثبت میرسد. اصولاً، ثبت طلاق در شهرستانی غیر از محل سکونت متداول است.



جدول ۸: تعداد ازدواج و طلاق های ثبت شده استان

استان	ازدواج			طلاق			نسبت ازدواج به طلاق
	جمع	شهری	روستایی	جمع	شهری	روستایی	
جمع	۱۶۱۶۵	۹۱۹۲	۶۹۷۳	۲۳۹۱	۱۷۰۷	۶۸۴	۶.۸
آزادشهر	۱۱۶۲	۶۸۲	۴۸۰	۲۳۷	۱۳۵	۱۰۲	۴.۹
آق قلا	۱۲۱۹	۳۵۶	۸۶۳	۶۱	۱۷	۴۴	۲۰.۰
بندرگز	۳۶۱	۲۳۴	۱۲۷	۷۹	۵۷	۲۲	۴.۶
ترکمن	۹۲۲	۵۳۵	۳۸۷	۲۲	۱۶	۶	۴۱.۹
رامیان	۳۴۱	۲۶۳	۷۸	۰	۰	۰	—
علی آباد	۱۳۱۵	۶۷۷	۶۳۸	۲۵۲	۱۴۳	۱۰۹	۵.۲
کردکوی	۵۱۲	۳۳۸	۱۷۴	۱۳۲	۱۰۲	۳۰	۳.۹
کلاره	۹۲۷	۱۱۳	۸۱۴	۷۷	۱۶	۶۱	۱۲.۰
گرگان	۳۲۴۴	۲۳۶۶	۸۷۸	۷۸۰	۶۳۸	۱۴۲	۴.۲
کمیشان	۵۶۹	۳۷۸	۱۹۱	۷۹	۵۵	۲۴	۷.۲
گنبدکاووس	۳۳۴۰	۱۸۸۰	۱۴۶۰	۴۴۵	۳۳۶	۱۰۹	۷.۵
مراوه تپه	۶۶۸	۹۰	۵۷۸	۰	۰	۰	—
مینودشت	۱۵۸۵	۱۲۸۰	۳۰۵	۲۲۷	۱۹۲	۳۵	۷.۰

جدول ۴: تعداد ولادت های ثبت شده استان برحسب نوع گواهی به تفکیک شهری و روستایی و جنس

نوع گواهی	جمع			شهری			روستایی		
	مرد	زن	جمع	مرد	زن	جمع	مرد	زن	جمع
جمع کل	۱۵۰۸۴	۱۵۲۶۷	۳۰۳۵۱	۱۵۹۲۸	۱۴۳۴۲	۳۰۲۷۰	۸۸۱۵	۸۳۷۶	۱۶۸۵۳
بیمارستان	۱۵۰۸۴	۱۵۲۶۷	۳۰۳۵۱	۱۵۹۲۸	۱۴۳۴۲	۳۰۲۷۰	۸۸۱۵	۸۳۷۶	۱۶۸۵۳
گواهی گواهان	۱۰۴	۱۰۷	۲۱۱	۱۰۴	۱۰۷	۲۱۱	۷۷	۷۵	۱۵۲
ماما	۲۳	۱۵	۳۸	۲۳	۱۵	۳۸	۲۰	۱۱	۳۱
سایر مراجع	۲۸	۵۶	۸۴	۲۸	۵۳	۸۱	۹	۲۲	۳۱
پزشک	۳	۵	۸	۳	۴	۷	۱	۱	۲
نامشخص	۳	۵	۸	۳	۴	۷	۱	۱	۲



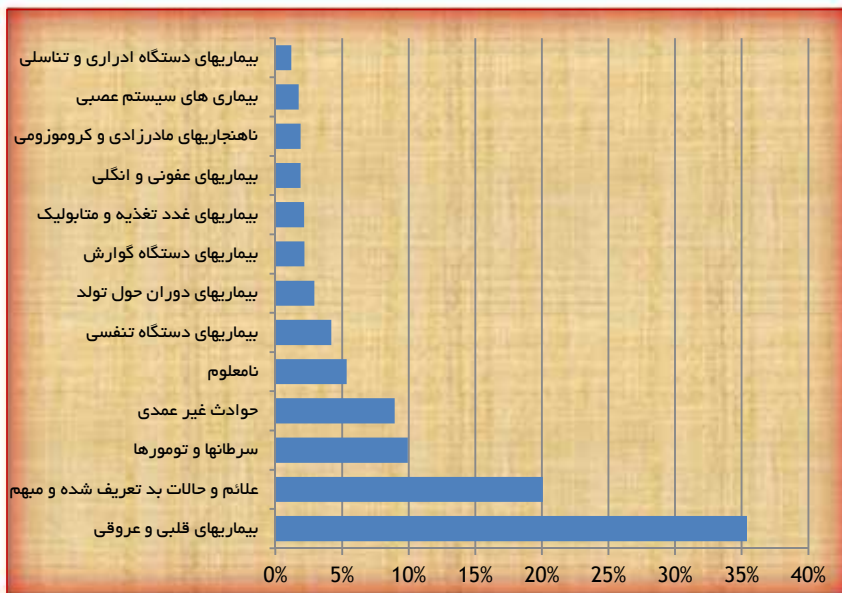
جدول ۵: تعداد فوت های ثبت شده برحسب جنس، شهری و روستایی به تفکیک شهرستان

استان	کل اسناد	شهری	روستایی	مرد	زن	نامشخص
جمع	۶۲۱۷	۳۳۲۹	۲۸۳۱	۳۵۰۴	۲۶۵۶	۵۷
آزادشهر	۳۴۹	۱۸۳	۱۳۴	۱۸۴	۱۳۳	۴
آق قلا	۴۳۱	۱۲۷	۳۰۴	۲۴۶	۱۸۵	۱۱
بندرگز	۲۱۰	۱۱۶	۱۰۸	۱۲۵	۹۹	۱
نرگمن	۲۴۷	۱۵۶	۹۵	۱۴۱	۱۱۰	۲
رامیان	۳۳۹	۱۲۹	۱۷۳	۱۶۸	۱۳۴	۵
علی آباد	۴۹۴	۲۳۷	۲۵۷	۲۶۹	۲۲۵	۰
گردکوی	۳۱۷	۱۷۵	۱۵۴	۱۷۳	۱۵۶	۰
کلانه	۳۹۸	۱۲۰	۳۳۹	۲۵۳	۲۰۶	۶
گرگان	۱۳۳۱	۱۱۲۱	۲۳۴	۷۷۸	۵۷۷	۸
گمیشان	۲۲۱	۱۴۲	۱۰۱	۱۴۹	۹۴	۰
گنبدکاووس	۱۰۴۷	۶۴۶	۴۳۴	۶۳۸	۴۴۲	۲
مراوه تپه	۱۸۲	۱۴	۱۳۹	۹۳	۶۰	۰
مینودشت	۴۸۱	۱۶۳	۳۵۹	۲۸۷	۲۳۵	۱۸

جدول ۷: تعداد فوت های ثبت شده جاری استان برحسب علل فوت

علت فوت	تعداد	علت فوت	تعداد
بیماریهای قلبی و عروقی	۲۱۹۹	بیماریهای سیستم عصبی	۱۰۸
علائم و حالات بد تعریف شده و مبهم	۱۲۴۷	بیماریهای دستگاه ادراری و تناسلی	۷۴
سرطانها و تومورها	۶۱۷	بیماریهای خونساز و دستگاه ایمنی	۵۱
حوادث غیر عمدی	۵۵۶	خشونت بوسله دیگران	۲۸
نامعلوم	۳۳۳	بیماریهای روانی و اختلال رفتاری	۲۵
بیماریهای دستگاه تنفسی	۲۶۰	خودکشی	۱۵
بیماریهای دوران حول تولد	۱۸۱	بیماریهای اسکلتی و عضلانی	۹
بیماریهای دستگاه گوارش	۱۳۵	عوارض حاملگی و زایمان	۷
بیماریهای غدد تغذیه و متابولیک	۱۳۴	شهادت	۲
بیماریهای عفونی و انگلی	۱۱۷	بیماریهای جلد و زیر جلد	۱
ناهنجاریهای مادرزادی و کروموزومی	۱۱۷		

نمودار ۷: درصد فوت های ثبت شده استان براساس علت فوت



جدول ۶: تعداد فوت های جاری به ثبت رسیده در استان بر حسب جنس در نقاط شهری و روستایی به تفکیک گروه سنی فوت شدگان

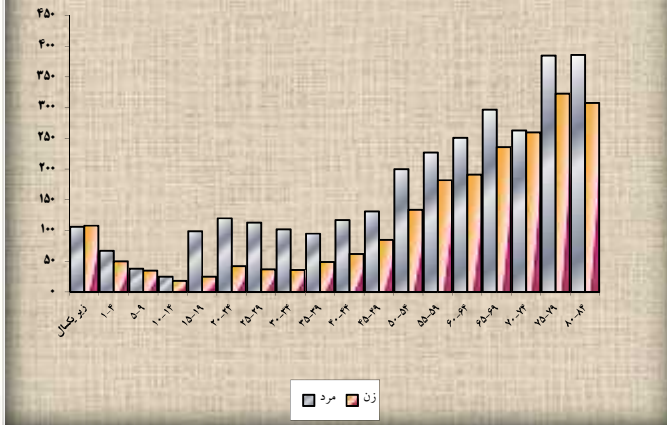
گروه سنی	روستایی			شهری			جمع کل			کل استان
	زن	مرد	جمع	زن	مرد	جمع	زن	مرد	جمع	
زیریکسال	۵۸	۵۲	۱۱۰	۵۴	۵۰	۱۰۴	۱۰۸	۱۰۶	۲۱۴	
۱-۴	۲۴	۳۱	۵۵	۳۶	۲۶	۶۲	۵۰	۶۷	۱۱۷	
۵-۹	۱۵	۲۰	۳۵	۱۸	۲۰	۳۸	۳۵	۳۸	۷۳	
۱۰-۱۴	۶	۱۴	۲۰	۱۱	۱۲	۲۳	۱۸	۲۵	۴۳	
۱۵-۱۹	۱۰	۴۸	۵۸	۵۱	۱۵	۶۶	۲۵	۹۹	۱۲۴	
۲۰-۲۴	۲۷	۵۲	۷۹	۶۸	۱۵	۸۳	۴۲	۱۲۰	۱۶۲	
۲۵-۲۹	۱۵	۳۵	۵۰	۷۸	۲۲	۱۰۰	۳۷	۱۱۳	۱۵۰	
۳۰-۳۴	۱۴	۴۸	۶۲	۵۴	۲۲	۷۶	۳۶	۱۰۲	۱۳۸	
۳۵-۳۹	۲۲	۴۵	۶۷	۵۰	۲۷	۷۷	۴۹	۹۵	۱۴۴	
۴۰-۴۴	۲۶	۵۲	۷۸	۶۵	۳۶	۱۰۱	۶۲	۱۱۷	۱۷۹	
۴۵-۴۹	۳۵	۵۶	۹۱	۷۵	۵۰	۱۲۵	۸۵	۱۳۱	۲۱۶	
۵۰-۵۴	۷۲	۸۸	۱۶۰	۱۱۲	۶۲	۱۷۴	۱۳۴	۲۰۰	۳۳۴	
۵۵-۵۹	۸۱	۸۳	۱۶۴	۱۴۴	۱۰۱	۲۴۵	۱۸۲	۲۳۷	۴۰۹	
۶۰-۶۴	۹۷	۱۱۱	۲۰۸	۱۴۰	۹۴	۲۳۴	۱۹۱	۲۵۱	۴۴۲	
۶۵-۶۹	۱۲۵	۱۳۳	۲۵۸	۱۶۴	۱۱۱	۲۷۵	۲۳۶	۲۹۷	۵۳۳	
۷۰-۷۴	۱۳۲	۱۱۶	۲۴۸	۱۴۷	۱۲۸	۲۷۵	۲۶۰	۲۴۳	۵۰۳	
۷۵-۷۹	۱۴۸	۱۸۰	۳۲۸	۲۰۵	۱۷۵	۳۸۰	۳۲۳	۳۸۵	۷۰۸	
۸۰-۸۴	۱۴۵	۱۸۵	۳۳۰	۲۰۱	۱۶۳	۳۶۴	۳۰۸	۳۸۶	۶۹۴	
۸۵ و بیشتر	۱۵۹	۱۶۴	۳۲۳	۱۹۶	۱۹۹	۳۹۵	۳۵۸	۳۶۰	۷۱۸	
نامشخص	۵۳	۵۴	۱۰۷	۶۸	۶۴	۱۳۲	۱۱۷	۱۲۲	۲۳۹	

### گروه سنی فوت

۵۸ درصد متوفیان ، در سن بالای ۶۰ سال بوده اند.

در سنین ۱۵ تا ۳۹ سال ، نسبت جنسی فوت بیش از ۱۰۸ است. این امر میتواند ناشی از مرگ و میر بیشتر مردان در اثر حوادث باشد.  
این نسبت جنسی بستگی چندانی به محل جغرافیایی سکونت افراد (شهر یا روستا) ندارد

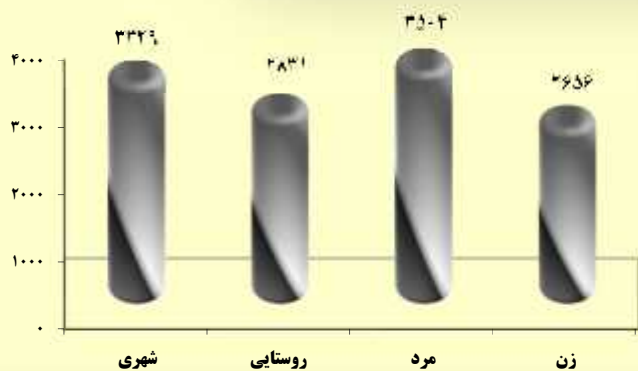
نمودار ۶: تعداد فوت جاری ثبت شده کشور بر حسب گروه سنی فوت شدگان به تفکیک جنس



## رویداد فوت

نسبت جنسی براساس ثبت فوت ، برابر ۱۳۲ است. یعنی به ازاء ثبت ۱۳۲ فوت برای مردان استان ، ۱۰۰ فوت برای زنان به ثبت رسیده است.  
 ثبت فوت جاری در نقاط شهری ؛ ۸درصد بیش از ثبت فوت در نقاط روستایی بوده است.

نمودار ۵: تعداد فوت های ثبت شده بر حسب نقاط شهری و روستایی و به تفکیک جنسی



مهم ترین اقلام آماری فوت ثبت شده در استان

\* تعداد ۵۹۰۷ واقعه فوت جاری به ثبت رسیده است.

\* تعداد فوت جاری ثبت شده در نقاط شهری ، برابر ۳۱۹۱ واقعه می باشد .

\* تعداد فوت جاری ثبت شده در نقاط روستائی ، برابر ۲۷۱۶ واقعه می باشد .

\* تعداد فوت ثبت شده مردان ، برابر ۳۵۰۴ می باشد.

\* تعداد فوت ثبت شده زنان ، برابر ۲۶۵۶ می باشد.

تعداد جاری فوت ۵۹۰۷

تعداد فوت جاری شهری ۳۱۹۱

تعداد فوت جاری روستائی ۲۷۱۶

تعداد فوت مردان ۳۵۰۴

تعداد فوت زنان ۲۶۵۶

نسبت جنسی فوت ۱۳۲