

۲۰۱۳
سال جهانی
آمار



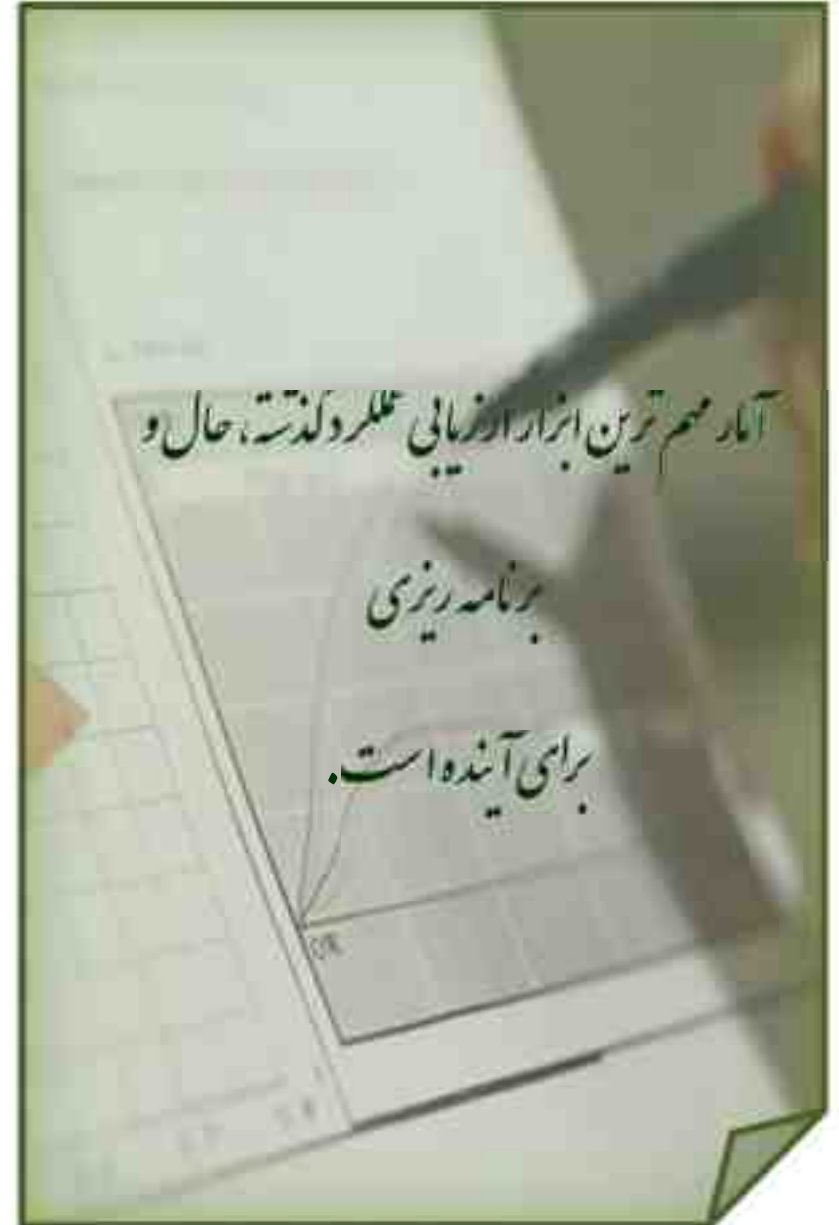
سازمان آمار
جمهوری اسلامی ایران

خبرنامه آماری استان گلستان

شش ماهه ۹۲

اداره کل ثبت احوال استان گلستان
تلفکس: ۰۱۷۱۴۴۸۰۲۰۴

شماره سه



فهرست مطالب

جدول ۴ واقعه حیرانی

۲-۳

ولادت

۴-۹

وفات

۱۰-۱۵

از مراجع و طلاق

۱۶-۲۳

فراوانی نام

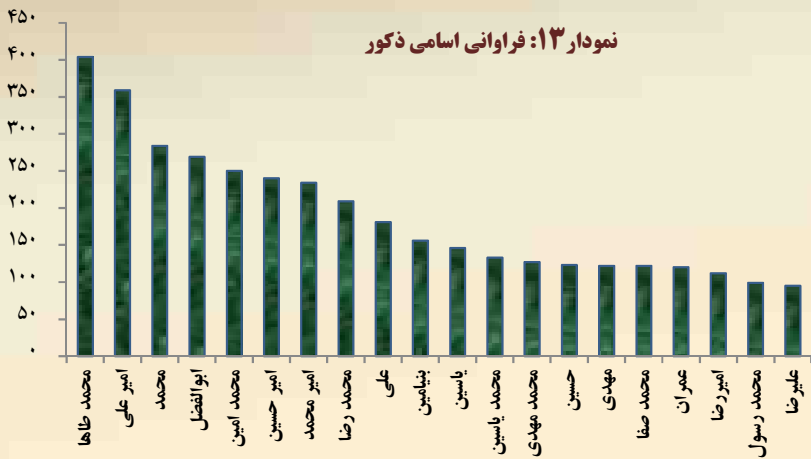
۲۴-۲۵

استفاده از جداول و آمارها با ذکر منبع بالابنوع است

نمودار ۱۲: فراوانی اسامی اناث



نمودار ۱۳: فراوانی اسامی ذکور



جدول ۱۲: فراوانی ۲۰ نام اول انتخاب شده در استان

ردیف	اسامی اناث		اسامی ذکور	
	نام	تعداد	نام	تعداد
۱	فاطمه	۵۱۴	محمد طاهها	۴۰۴
۲	فاطمه زهرا	۲۷۱	امیر علی	۳۵۹
۳	زهرا	۲۲۲	محمد	۲۸۴
۴	یسنا	۲۲۲	ابوالفضل	۲۶۹
۵	ثنا	۱۷۰	محمد امین	۲۵۰
۶	آسنا	۱۴۸	امیر حسین	۲۴۰
۷	نازنین زهرا	۱۴۳	امیر محمد	۲۳۴
۸	حسنا	۱۴۰	محمد رضا	۲۰۹
۹	سارینا	۱۳۷	علی	۱۸۱
۱۰	اسرا	۱۲۵	بنیامین	۱۵۶
۱۱	مانده	۱۱۹	یاسین	۱۴۶
۱۲	اسما	۱۱۸	محمد یاسین	۱۳۳
۱۳	الینا	۱۰۶	محمد مهدی	۱۲۷
۱۴	ریحانه	۹۷	حسین	۱۲۳
۱۵	مریم	۹۴	مهدی	۱۲۲
۱۶	مهسا	۹۳	محمد صفا	۱۲۲
۱۷	کوثر	۹۱	عمران	۱۲۰
۱۸	سلما	۹۰	امیررضا	۱۱۲
۱۹	ستایش	۸۵	محمد رسول	۹۹
۲۰	معصومه	۸۲	علیرضا	۹۵



مقام معظم رهبری: اتقان اسناد هویتی مردم ایران بسیار با اهمیت است

سازمان ثبت احوال کشور، براساس وظایف قانونی خود متولی تولید و انتشار آمارهای انسانی سراسر کشور است. شیوه تولید آمارهای ثبت احوال، ثبتی و براساس اسناد هویتی تنظیمی در ادارات ثبت احوال کشور است.

در استان گلستان، دوایر ثبت احوال در ۱۴ شهرستان و مراکز دو بخش استان دایر است. این دوایر علاوه بر ثبت وقایع حیاتی (ولادت، وفات، ازدواج و طلاق) اقدام به ثبت تغییر نشانی (مهاجرت) می نمایند.

کلیه فرآیندهای ثبتی در بت احوال کشور به صورت مکانیزه انجام میشود. آمارهای ثبتی ثبت احوال براساس داده های «پایگاه اطلاعات جمعیت کشور» استخراج میگردد.

اسناد ثبت کل وقایع حیاتی، اسناد وفات، اعلامیه های ازدواج و طلاق (صادره از دفترخانه های ازدواج و طلاق) و فرمهای درخواست کارت شناسایی ملی مبنای اصلی تولید داده ها در مجموعه میباشد.

ماده ۵ قانون ثبت احوال کشور، کارکنان کلیه دستگاههای اجرایی را مکلف به همکاری با ثبت احوال در اجرای وظایف قانونی نموده است.

از این رو در استان، شورای هماهنگی ثبت احوال، به ریاست استاندار محترم و در شهرستانها به ریاست فرمانداران محترم تشکیل و نسبت به بررسی موضوعات کاری ثبت احوال شهرستان و اتخاذ راهکارهای مناسب، اقدام مینماید.

گزارش حاضر برخی اطلاعات آماری ثبتی تولید شده در اداره کل ثبت احوال استان گلستان را به اختصار ارائه مینماید.

تعداد ولادت و فوت ثبت شده استان به تفکیک شهرستان

و مقایسه آن با مدت مشابه سال قبل

استان	ولادت			فوت		
	۹۱	۹۲	درصد تغییر	۹۱	۹۲	درصد تغییر
جمع کل استان	۲۰۶۸۰	۲۰۹۱۱	۱.۱	۴۰۲۷	۴۱۱۸	۲.۳
آزادشهر	۱۰۳۴	۱۰۳۱	-۰.۳	۲۳۲	۲۰۵	-۱۱.۶
آق قلا	۱۸۷۷	۱۹۱۳	۱.۹	۲۸۶	۳۰۱	۵.۲
بندرگز	۳۷۷	۴۰۱	۶.۴	۱۳۵	۱۵۱	۱۱.۹
ترکمن	۹۹۷	۱۰۴۷	۵.۰	۱۷۴	۱۷۲	-۱.۱
رامیان	۱۰۸۴	۱۰۳۰	-۵.۰	۲۲۶	۲۰۷	-۸.۴
علی آباد کتول	۱۴۶۹	۱۴۴۲	-۱.۸	۳۴۶	۳۲۰	-۷.۵
کردکوی	۵۵۸	۵۲۷	-۵.۶	۲۰۳	۲۱۹	۷.۹
کلاله	۱۶۱۸	۱۷۱۵	۶.۰	۲۵۷	۳۰۶	۱۹.۱
گرگان	۳۹۵۶	۴۰۴۸	۲.۳	۸۷۷	۸۸۷	۱.۱
گمیشان	۹۷۱	۹۵۸	-۱.۳	۱۵۳	۱۷۵	۱۴.۴
گنبد کاووس	۴۲۴۵	۴۴۰۹	۳.۹	۷۰۲	۷۰۷	۰.۷
مراوه تپه	۸۳۵	۸۳۱	-۰.۵	۱۱۸	۱۰۳	-۱۲.۷
مینودشت	۱۶۵۹	۱۵۵۹	-۶.۰	۳۱۸	۳۶۵	۱۴.۸

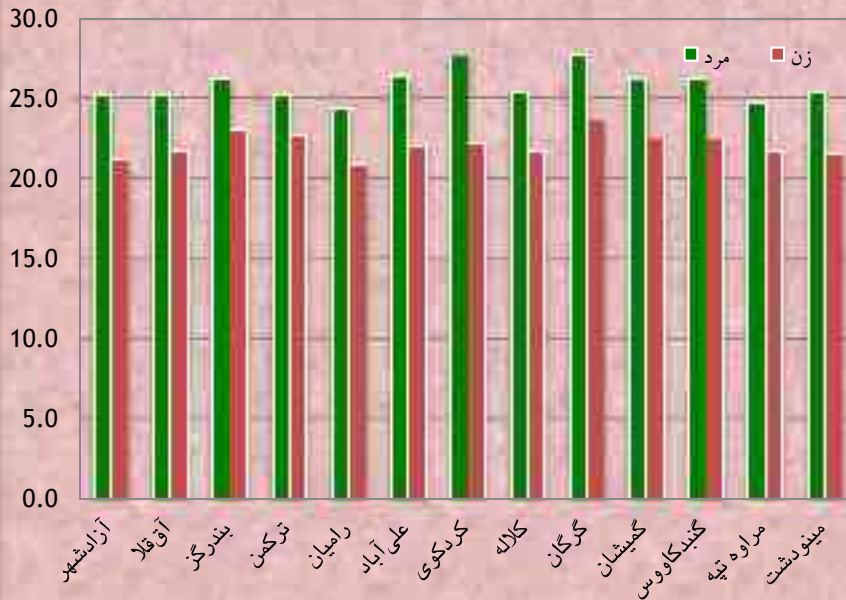
میانگین سن ازدواج

میانگین سن ازدواج در مردان استان گلستان ۲۶/۲ و در زنان ۲۲/۳ سال می باشد.

بیشترین میانگین سن ازدواج مردان مربوط به شهرستان گرگان با ۲۷/۷ سال، و کمترین آن مربوط به رامیان ۲۴/۳ است.

در مورد زنان، بیشترین میانگین سن ازدواج مربوط به شهرستان بندرگز با ۲۲/۹ سال، و کمترین آن مربوط به آزادشهر ۲۱/۱ است.

نمودار ۱۱: میانگین سن ازدواج



جدول ۱۱: میانگین سن ازدواج

استان	میانگین سن ازدواج	
	مرد	زن
جمع کل استان	۲۶.۲	۲۲.۳
آزادشهر	۲۵.۱	۲۱.۱
آق قلا	۲۵.۱	۲۱.۷
بندرگز	۲۶.۱	۲۲.۹
ترکمن	۲۵.۱	۲۲.۶
رامیان	۲۴.۳	۲۰.۹
علی آباد	۲۶.۳	۲۲.۰
کردکوی	۲۷.۶	۲۲.۱
کلاله	۲۵.۴	۲۱.۶
گرگان	۲۷.۷	۲۳.۶
گمیشان	۲۶.۲	۲۲.۴
گنبد کاووس	۲۶.۲	۲۲.۴
مراوه تپه	۲۴.۶	۲۱.۷
مینودشت	۲۵.۴	۲۱.۵

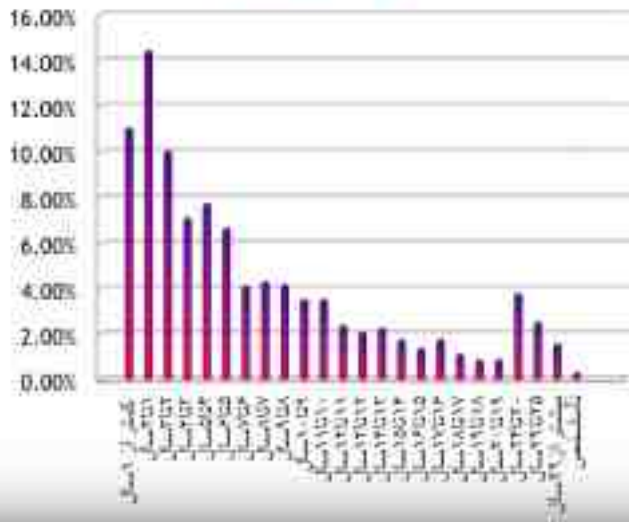
تعداد ازدواج و طلاق ثبت شده استان به تفکیک شهرستان و مقایسه آن با مدت مشابه سال قبل

استان	ازدواج			طلاق		
	۹۱	۹۲	درصد تغییر	۹۱	۹۲	درصد تغییر
جمع کل استان	۱۲۶۷۳	۱۱۲۴۱	-۱۱.۳	۱۲۹۳	۱۵۷۰	۲۱.۴
آزادشهر	۹۹۴	۸۵۶	-۱۳.۹	۱۲۷	۱۶۶	۳۰.۷
آق قلا	۹۷۷	۸۰۲	-۱۷.۹	۲۶	۳۵	۳۴.۶
بندرگز	۳۰۵	۲۷۷	-۹.۲	۶۴	۵۹	-۷.۸
ترکمن	۷۲۰	۷۱۰	-۱.۴	۰	۴	--
رامیان	۲۴۲	۲۴۴	۰.۸	۰	-	--
علی آباد	۱۰۷۸	۹۲۸	-۱۳.۹	۱۷۴	۱۷۸	۲.۳
کردکوی	۴۶۱	۳۳۳	-۲۷.۸	۸۱	۹۰	۱۱.۱
کلاله	۵۸۰	۵۷۱	-۱.۶	۳۳	۴۸	۴۵.۵
گرگان	۲۵۹۴	۲۲۶۶	-۱۲.۶	۴۷۰	۵۱۲	۸.۹
گمیشان	۴۳۰	۴۲۶	-۰.۹	۲۹	۷۱	۱۴۴.۸
گنبد کاووس	۲۶۲۰	۲۳۴۵	-۱۰.۵	۱۸۲	۲۶۱	۴۳.۴
مراوه تپه	۳۵۷	۳۸۶	۸.۱	۰	-	--
مینودشت	۱۳۱۵	۱۰۹۷	-۱۶.۶	۱۰۷	۱۴۶	۳۶.۴

میزان ماندگاری ازدواج

در ۵۰ درصد طلاقهای به ثبت رسیده میزان ماندگاری ازدواج از ۵ سال کمتر است.

نمودار ۱۰: درصد طلال های ثبت شده استان بر حسب میزان ماندگاری ازدواج



جدول ۱: تعداد ولادت ثبت شده استان بر حسب جنس، شهری و روستایی به تفکیک شهرستان

استان	کل اسناد ولادت	شهری			روستایی		
		جمع	مرد	زن	جمع	مرد	زن
جمع کل استان	۲۰۹۱۱	۹۵۸۱	۴۸۸۶	۴۶۹۵	۵۸۱۷	۵۵۱۳	
آزادشهر	۱۰۳۴	۵۳۸	۲۷۳	۲۶۵	۲۵۹	۲۳۴	
آق قلا	۱۸۷۷	۵۴۳	۲۷۸	۲۶۵	۶۹۱	۶۷۹	
بندرگز	۳۷۷	۲۵۳	۱۳۱	۱۲۲	۷۷	۷۱	
ترکمن	۹۹۷	۶۵۲	۳۴۴	۳۰۸	۲۰۵	۱۹۰	
رامیان	۱۰۸۴	۴۱۳	۲۱۸	۱۹۵	۳۰۲	۳۱۵	
علی آباد کتول	۱۴۶۹	۶۹۰	۳۳۶	۳۵۴	۳۸۷	۳۶۵	
کردکوی	۵۵۸	۲۷۷	۱۵۱	۱۲۶	۱۱۸	۱۳۲	
کلاله	۱۶۱۸	۴۰۴	۲۰۷	۱۹۷	۶۸۴	۶۲۷	
گرگان	۳۹۵۶	۲۹۱۴	۱۴۵۳	۱۴۶۱	۵۷۷	۵۵۷	
گمیشان	۹۷۱	۴۸۸	۲۴۶	۲۴۲	۲۴۷	۲۲۳	
گنبد کاووس	۴۲۴۵	۱۷۲۳	۸۹۸	۸۲۵	۱۳۶۳	۱۳۲۳	
مراوه تپه	۸۳۵	۱۱۲	۵۶	۵۶	۳۸۳	۳۳۶	
مینودشت	۱۶۵۹	۵۷۴	۲۹۵	۲۷۹	۵۲۴	۴۶۱	



مجموعه داده‌های آماری	
ردیف	مقدار
1	12
2	18
3	25
4	30
5	35
6	40
7	45
8	50
9	55
10	60
11	65
12	70
13	75
14	80
15	85
16	90
17	95
18	100

جدول ۲: تعداد ولادت های ثبت شده استان بر حسب جنس، شهری و روستایی به تفکیک گروه سنی

مادران

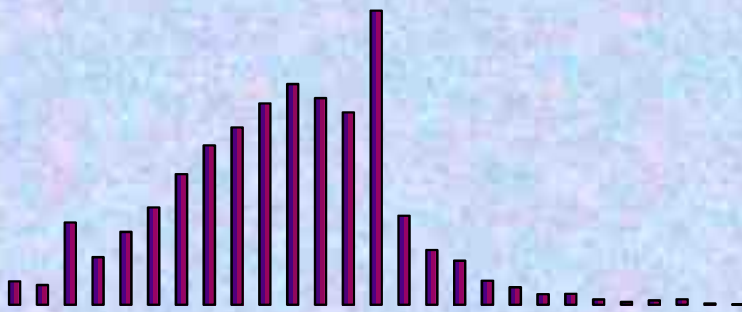
گروه سنی مادران	کل موالید	درصد	شهری			روستایی		
			جمع	زن	مرد	جمع	زن	مرد
جمع کل	۲۰۹۱۱	۱۰۰٪	۱۱۶۳۵	۵۳۰۰	۶۳۳۵	۹۲۷۶	۴۹۰۸	۴۳۶۸
کمتر از ۱۵ سال	۳۲	۰.۲٪	۱۴	۶	۸	۱۸	۹	۹
۱۵-۱۹	۲۰۸۶	۱۰.۰٪	۱۳۵۰	۹۶۰	۳۹۰	۷۳۶	۲۰	۷۱۶
۲۰-۲۴	۶۰۴۳	۲۸.۹٪	۲۵۵۹	۱۲۸۳	۱۲۷۶	۳۴۸۴	۱۶۹۲	۱۷۹۲
۲۵-۲۹	۶۲۹۸	۳۰.۱٪	۳۱۴۶	۱۵۱۷	۱۶۲۹	۳۱۵۲	۱۵۵۵	۱۵۹۷
۳۰-۳۴	۴۰۷۸	۱۹.۵٪	۳۰۲۲	۱۰۱۱	۲۰۱۱	۱۰۵۶	۱۰۱۶	۴۰
۳۵-۳۹	۱۷۴۹	۸.۴٪	۱۳۰۱	۴۰۸	۸۹۳	۴۴۸	۴۳۳	۱۵
۴۰-۴۴	۳۰۶	۱.۵٪	۱۵۳	۶۹	۸۴	۱۵۳	۷۴	۷۹
۴۵-۴۹	۲۲	۰.۱٪	۱۴	۵	۹	۸	۸	۰
بیشتر از ۴۹ سال	۱	۰.۰٪	۱	۱	۰	۰	۰	۰
نامشخص	۲۹۶	۱.۴٪	۷۵	۴۰	۳۵	۲۲۱	۱۰۱	۱۲۰

اختلاف سن زوجین در زمان ازدواج

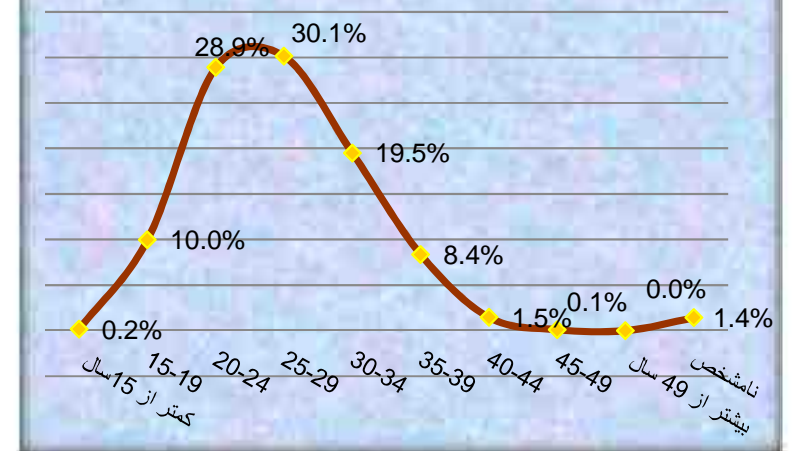
در ۶۹ درصد ازدواجهای به ثبت رسیده ، فاصله سنی زوجین بین صفر تا پنج سال میباشد.

از نکات جالب درصد زوجهای هم سن است که با حدود ۱۳ درصد دارای بیشترین فراوانی است.

نمودار ۹: درصد ازدواج های ثبت شده کشور بر حسب اختلاف سن زوج نسبت به زوجه



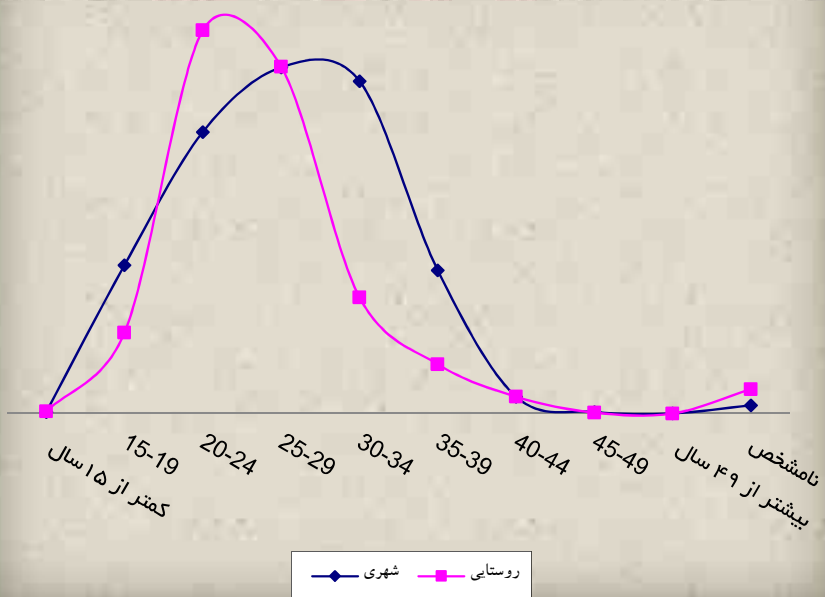
نمودار ۲: درصد ولادت های ثبت شده استان بر حسب گروه سنی مادران



ولادت بر حسب گروه سنی مادران

الگوی فرزندآوری زنان روستایی و شهری استان شبیه به هم است. ۵۹ درصد متولدین استان، مادرانی بین ۲۰ تا ۲۹ سال داشته اند از نکات مهم این آمار، وجود ۳۲ مادر زیر ۱۵ سال است که از این تعداد ۱۸ نفر آنان ساکن روستا و ۱۴ نفر ساکن شهر بوده اند.

نمودار ۲: فرسای ازدواج بر حسب گروه سنی مادران به تفکیک جنس و روستایی و شهری در سال ۱۳۸۱



جدول ۹: درصد ازدواج های ثبت شده استان بر حسب

اختلاف سن زوج نسبت به زوجه

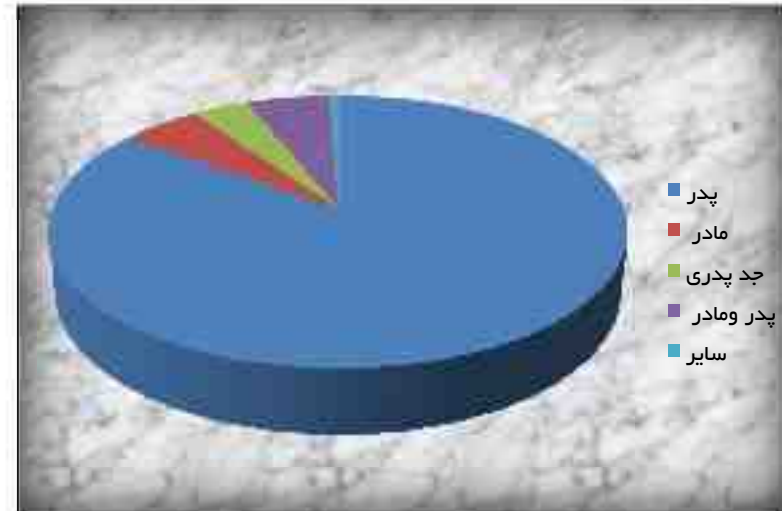
درصد به کل ازدواج	اختلاف سن زوج نسبت به زوجه
۱.۰۷	بیش از ۲۰ سال بزرگتر
۰.۹۰	۱۶-۲۰
۳.۷۵	۱۱-۱۵
۲.۱۶	۱۰
۳.۳۲	۹
۴.۴۳	۸
۵.۹۵	۷
۷.۲۶	۶
۸.۰۸	۵
۹.۱۷	۴
۱۰.۰۵	۳
۹.۴۱	۲
۸.۷۶	۱
۱۳.۴۰	۰
۴.۰۶	-۱
۲.۴۹	-۲
۲.۰۰	-۳
۱.۰۹	-۴
۰.۷۹	-۵
۰.۴۸	-۶
۰.۵۰	-۷
۰.۲۴	-۸
۰.۱۲	-۹
۰.۲۰	-۱۰
۰.۲۵	-(۱۱-۱۵)
۰.۰۵	-(۱۶-۲۰)
۰.۰۲	بیش از ۲۰ سال کوچکتر

جدول ۳: تعداد ولادت های ثبت شده استان به تفکیک نسبت اعلام کننده

با مولود و بر حسب جنس، شهری و روستایی

روستایی	شهری	زن	مرد	درصد	جمع	نسبت اعلام کننده
۱۱۳۳۰	۹۵۸۱	۱۰۲۰۸	۱۰۷۰۳	۱۰۰.۰٪	۲۰۹۱۱	کل استان گلستان
۹۳۸۵	۸۳۹۸	۸۶۲۸	۹۱۵۵	۸۵.۰٪	۱۷۷۸۳	پدر
۶۰۳	۴۸۹	۵۶۶	۵۲۶	۵.۲٪	۱۰۹۲	مادر
۳۹۱	۳۷۲	۳۸۰	۳۸۳	۳.۶٪	۷۶۳	جد پدری
۸۶۴	۲۷۴	۵۵۱	۵۸۷	۵.۴٪	۱۱۳۸	پدر و مادر
۸۷	۴۸	۸۳	۵۲	۰.۶٪	۱۳۵	سایر

در جدول ۳ ، حدود ۸۵ درصد اعلام کنندگان ، پدران نوزادان میباشند. ثبت ۵ درصد ولادتها با اعلام پدر و مادر ، نشان دهنده وقوع ولادت در



ازدواج:

در شش ماهه ابتدای سال ۹۲، ۱۱۲۴۱ مورد ازدواج در استان به ثبت رسید که نشان دهنده کاهش معادل ۱۱ / ۳ درصدی ثبت نسبت به مدت مشابه سال ماقبل است. از کل ازدواجهای به ثبت رسیده براساس نشانی ابرازی اعلام شده توسط دفترخانه های رسمی ازدواج ، ۶۰ درصد مربوط به ساکنان نقاط روستایی بوده است.

طلاق :

در شش ماهه ابتدای سال ۹۲، ۱۵۷۰ مورد طلاق در استان به ثبت رسید که نشان دهنده افزایش معادل ۴ / ۲۱ درصد نسبت به مدت مشابه سال ماقبل است. از کل طلاقهای به ثبت رسیده براساس نشانی ابرازی اعلام شده توسط دفترخانه های رسمی طلاق ، ۷۳ درصد مربوط به ساکنان نقاط شهری بوده است. داده های طلاق در حد شهرستان قابل تفسیر نیست. برخی شهرستانها فاقد دفترخانه اند و طلاقهای رخ داده در آنها در سایر شهرستانها به ثبت میرسد. اصولاً ، ثبت طلاق در شهرستانی غیر از محل سکونت متداول است.

جدول ۸: تعداد ازدواج و طلاق های ثبت شده استان

استان	ازدواج			طلاق			نسبت ازدواج به طلاق
	جمع	شهری	روستایی	جمع	شهری	روستایی	
جمع	۱۱۲۴۱	۶۷۲۱	۴۵۲۰	۱۵۷۰	۱۱۴۹	۴۲۱	۷.۲
آزادشهر	۸۵۶	۵۰۵	۳۵۱	۱۶۶	۹۷	۶۹	۵.۲
آق قلا	۸۰۲	۲۳۴	۵۶۸	۳۵	۱۰	۲۵	۲۲.۹
بندرگز	۲۷۷	۱۸۴	۹۳	۵۹	۴۴	۱۵	۴.۷
ترکمن	۷۱۰	۴۲۶	۲۸۴	۴	۴	۰	--
رامیان	۲۴۴	۲۰۳	۴۱	-	--	--	--
علی آباد	۹۲۸	۴۸۷	۴۴۱	۱۷۸	۱۰۵	۷۳	۵.۲
کردکوی	۳۳۳	۲۲۳	۱۱۰	۹۰	۷۲	۱۸	۳.۷
کلانه	۵۷۱	۸۳	۴۸۸	۴۸	۹	۳۹	۱۱.۹
گرگان	۲۲۶۶	۱۶۰۲	۶۶۴	۵۱۲	۴۲۱	۹۱	۴.۴
گمیشان	۴۲۶	۲۸۷	۱۳۹	۷۱	۵۱	۲۰	۶.۰
کنبدکاووس	۲۳۴۵	۱۵۰۵	۸۴۰	۲۶۱	۲۱۴	۴۷	۹.۰
مراوه تپه	۳۸۶	۵۸	۳۲۸	-	--	--	--
مینودشت	۱۰۹۷	۹۲۴	۱۷۳	۱۴۶	۱۲۲	۲۴	۷.۵

جدول ۴: تعداد ولادت های ثبت شده استان بر حسب نوع گواهی به تفکیک شهری و روستایی و جنس در سه ماهه ... سال ...

نوع گواهی	جمع			شهری			روستایی		
	مرد	زن	جمع	مرد	زن	جمع	مرد	زن	جمع
جمع کل	۲۰۹۰۸	۱۰۲۰۵	۱۰۷۰۳	۹۵۸۱	۴۶۹۵	۴۸۸۶	۱۱۳۳۰	۵۵۱۳	۵۸۱۷
بیمارستان	۲۰۷۰۰	۱۰۰۹۳	۱۰۶۰۷	۹۵۰۴	۴۶۴۷	۴۸۵۷	۱۱۱۹۶	۵۴۴۶	۵۷۵۰
گواهی گواهان	۱۳۵	۶۹	۶۶	۴۱	۲۵	۱۶	۹۴	۴۴	۵۰
ماما	۲۴	۱۰	۱۴	۴	۳	۱	۲۰	۷	۱۳
سایر مراجع	۴۷	۳۳	۱۴	۲۸	۱۸	۱۰	۱۹	۱۵	۴
پزشک	۲	۰	۲	۴	۲	۲	۱	۱	۰
نامشخص	۰	۰	۰	۰	۰	۰	۰	۰	۰



جدول ۶: تعداد فوت های جاری به ثبت رسیده در استان بر حسب جنس در نقاط شهری و روستایی به تفکیک گروه سنی فوت شدگان

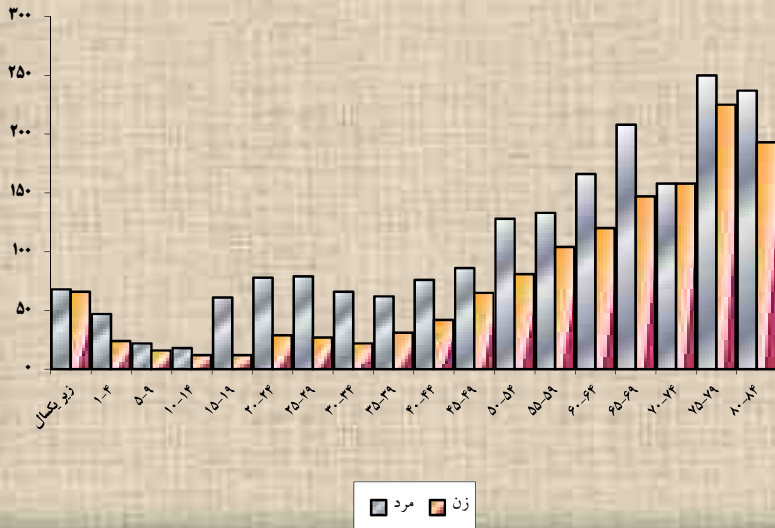
گروه سنی	جمع کل			شهری			روستایی		
	جمع	مرد	زن	جمع	مرد	زن	جمع	مرد	زن
کل استان	۳۸۷۸	۲۲۲۳	۱۶۵۵	۲۲۳۹	۱۳۱۳	۹۲۶	۱۶۳۹	۹۱۰	۷۲۹
زیر یکسال	۱۳۴	۶۸	۶۶	۶۹	۳۷	۳۲	۶۵	۳۱	۳۴
۱-۴	۷۱	۴۷	۲۴	۴۱	۲۷	۱۴	۳۰	۲۰	۱۰
۵-۹	۳۸	۲۲	۱۶	۲۰	۱۱	۹	۱۸	۱۱	۷
۱۰-۱۴	۳۰	۱۸	۱۲	۱۸	۹	۹	۱۲	۹	۳
۱۵-۱۹	۷۳	۶۱	۱۲	۴۰	۳۲	۸	۳۳	۲۹	۴
۲۰-۲۴	۱۰۷	۷۸	۲۹	۵۹	۵۰	۹	۴۸	۲۸	۲۰
۲۵-۲۹	۱۰۶	۷۹	۲۷	۷۵	۵۸	۱۷	۳۱	۲۱	۱۰
۳۰-۳۴	۸۸	۶۶	۲۲	۴۸	۳۵	۱۳	۴۰	۳۱	۹
۳۵-۳۹	۹۳	۶۲	۳۱	۵۴	۳۷	۱۷	۳۹	۲۵	۱۴
۴۰-۴۴	۱۱۸	۷۶	۴۲	۶۷	۴۳	۲۴	۵۱	۳۳	۱۸
۴۵-۴۹	۱۵۱	۸۶	۶۵	۹۱	۵۱	۴۰	۶۰	۳۵	۲۵
۵۰-۵۴	۲۰۹	۱۲۸	۸۱	۱۱۹	۸۰	۳۹	۹۰	۴۸	۴۲
۵۵-۵۹	۲۳۷	۱۳۳	۱۰۴	۱۵۳	۹۰	۶۳	۸۴	۴۳	۴۱
۶۰-۶۴	۲۸۶	۱۶۶	۱۲۰	۱۵۹	۹۲	۶۷	۱۲۷	۷۴	۵۳
۶۵-۶۹	۳۵۵	۲۰۸	۱۴۷	۱۹۵	۱۱۹	۷۶	۱۶۰	۸۹	۷۱
۷۰-۷۴	۳۱۶	۱۵۸	۱۵۸	۱۷۹	۹۷	۸۲	۱۳۷	۶۱	۷۶
۷۵-۷۹	۴۷۵	۲۵۰	۲۲۵	۲۷۴	۱۴۴	۱۳۰	۲۰۱	۱۰۶	۹۵
۸۰-۸۴	۴۳۰	۲۳۷	۱۹۳	۲۴۶	۱۳۴	۱۱۲	۱۸۴	۱۰۳	۸۱
۸۵ و بیشتر	۴۱۹	۲۱۰	۲۰۹	۲۴۷	۱۲۰	۱۲۷	۱۷۲	۹۰	۸۲
نامشخص	۱۴۲	۷۰	۷۲	۸۵	۴۷	۳۸	۵۷	۲۳	۳۴

فروه سنی فوت

۶۲ درصد متوفیان، در سن بالای ۶۰ سال بوده اند.

در سنین ۱۵ تا ۳۹ سال، نسبت جنسی فوت بیش از ۲۸۶ است. این امر میتواند ناشی از مرگ و میر بیشتر مردان در اثر حوادث باشد. این نسبت جنسی بستگی چندانی به محل جغرافیایی سکونت افراد (شهر یا روستا) ندارد

نمودار ۶: تعداد فوت جاری ثبت شده کشور بر حسب گروه سنی فوت شدگان به تفکیک جنس



رویداد فوت

نسبت جنسی براساس ثبت فوت ، برابر ۱۳۲ است. یعنی به ازاء ثبت ۱۳۲ فوت برای مردان استان ، ۱۰۰ فوت برای زنان به ثبت رسیده است. ثبت فوت جاری در نقاط شهری ؛ ۳۶ درصد بیش از ثبت فوت در نقاط روستایی بوده است.

نمودار ۵: تعداد فوت های ثبت شده بر حسب نقاط شهری و روستایی و به تفکیک جنس



مهم ترین اقلام آماری فوت ثبت شده در استان

* تعداد ۳۸۷۸ واقعه فوت جاری به ثبت رسیده است.

* تعداد فوت جاری ثبت شده در نقاط شهری ، برابر ۲۲۳۹ واقعه می باشد .

* تعداد فوت جاری ثبت شده در نقاط روستائی ، برابر ۱۶۳۹ واقعه می باشد .

* تعداد فوت ثبت شده مردان ، برابر ۲۳۱۸ می باشد.

* تعداد فوت ثبت شده زنان ، برابر ۱۷۵۵ می باشد.

* نسبت جنسی فوت برابر ۱۳۲ میباشد.

تعداد جاری فوت ۳۷۷۸

تعداد فوت جاری شهری ۲۲۳۹

تعداد فوت جاری روستائی
۱۶۳۹

تعداد فوت مردان ۲۳۱۸

تعداد فوت زنان ۱۷۵۵

نسبت جنسی فوت ۱۳۲